



กรมทางหลวง  
กระทรวงคมนาคม

โครงการจ้างวิศวกรที่ปรึกษาสำรวจและออกแบบทางหลวงแนวใหม่  
ทางเลี่ยงเมืองศรีสะเกษ (ด้านตะวันออก)

ยินดีต้อนรับสู่จังหวัดศรีสะเกษ

WELCOME TO SI SA KET



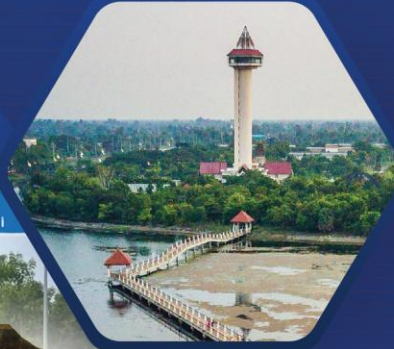
ผามออีแดง  
Pha Mo E-Deang



พระธาตุเรืองรอง  
Phrathat Fueang Rong



ปราสาทสระกำแพงใหญ่  
Prasat Sra Kempaeng Yai



## การประชุมปฐมนิเทศ โครงการ (สัมมนา ครั้งที่ 1)

วันพฤหัสบดีที่ 29 พฤษภาคม พ.ศ. 2568 เวลา 09.00 น.  
ณ ห้องประชุมศรีพันทา โรงแรมศรีลำดวน  
ต.โพธิ์ อ.เมืองศรีสะเกษ จ.ศรีสะเกษ

เสนอโดย



บริษัท ซีดี แพลน โปรเฟสชันนอล จำกัด



บริษัท เอเชีย แล็บ แอนด์ คอนซัลแตนท์ จำกัด



บริษัท อินเทลแพลน จำกัด



บริษัท ไวเปอร์เทค จำกัด



# ระยะเวลาดำเนินการ



เริ่มปฏิบัติงาน  
วันที่ 4 มีนาคม พ.ศ. 2568 (ระยะเวลา 450 วัน)  
สิ้นสุดสัญญา  
วันที่ 27 พฤษภาคม พ.ศ. 2569

# วัตถุประสงค์ของการประชุมปฐมนิเทศโครงการ (สัมมนา ครั้งที่ 1)

1

เพื่อเผยแพร่**ประชาสัมพันธ์ข้อมูลข่าวสารของโครงการ** ความเป็นมา  
วัตถุประสงค์ของการศึกษา ขอบเขตการศึกษา **การตรวจสอบข้อจำกัดและ  
เงื่อนไข** ด้านสิ่งแวดล้อมให้กลุ่มเป้าหมาย ที่เกี่ยวข้องได้รับทราบ

2

เพื่อ**รับฟังความคิดเห็นข้อเสนอแนะ**เกี่ยวกับแนวทางการศึกษาโครงการ  
รวมถึงสภาพปัญหาต่าง ๆ ในพื้นที่ จากกลุ่มเป้าหมาย



# หัวข้อการนำเสนอ

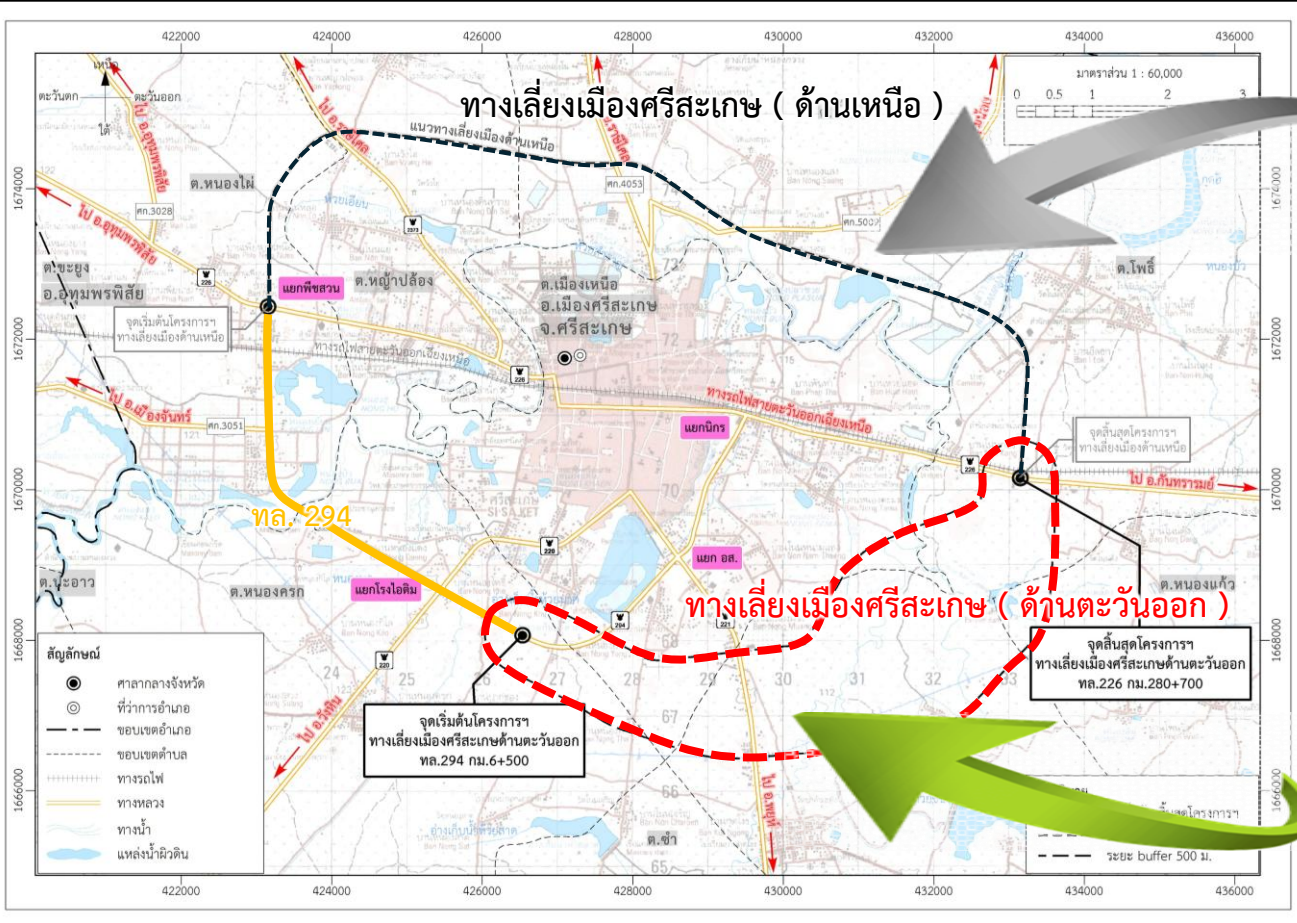
- ▶ 1. ความเป็นมาของโครงการ วัตถุประสงค์ ประโยชน์จากการพัฒนาโครงการ พื้นที่โครงการ
- ▶ 2. สภาพปัจจุบันโครงการ
- ▶ 3. การทบทวนโครงการที่เกี่ยวข้อง
- ▶ 4. แนวคิดการออกแบบเบื้องต้น
- ▶ 5. การศึกษาด้านสิ่งแวดล้อม
- ▶ 6. การศึกษาการมีส่วนร่วมของประชาชน



# ความเป็นมาของโครงการ วัตถุประสงค์ ประโยชน์จากการพัฒนาโครงการ ขั้นตอนการศึกษา



# ความเป็นมาของโครงการ



- ❑ กรมทางหลวงมีแผนพัฒนา โครงการทางเลี่ยงเมืองศรีสะเกษด้านเหนือ (ศึกษาแล้วเสร็จเมื่อปี พ.ศ.2563)
- ❑ ตัวเมืองศรีสะเกษเป็นเส้นทางเชื่อมโยงระหว่าง จ.สุรินทร์ และ จ.อุบลราชธานี ผ่านทาง ทล.226
- ❑ ตัวเมืองศรีสะเกษมีปริมาณการจราจรเพิ่มขึ้นอย่างต่อเนื่องทำให้ผู้ใช้ทางไม่ได้รับความสะดวกในการเดินทาง
- ❑ แนวเส้นทางเลี่ยงเมืองด้านตะวันออกทำให้เกิดโครงข่ายถนนวงแหวนรอบเมือง ซึ่งจะช่วยรองรับปริมาณจราจรที่ไม่จำเป็นต้องผ่านเขตตัวเมืองศรีสะเกษให้เดินทางได้สะดวกและรวดเร็ว



## วัตถุประสงค์ของโครงการ

- 1 **สำรวจและออกแบบรายละเอียด  
พร้อมประเมินราคาค่าก่อสร้างของโครงการ**
- 2 **สำรวจและศึกษาผลกระทบด้านสิ่งแวดล้อมเบื้องต้น (IEE)**
- 3 **จัดทำกรมีส่วนร่วมของประชาชน**
- 4 **พัฒนาโครงการให้มีความสมบูรณ์ทางด้านวิศวกรรม  
สอดคล้องกับสภาพแวดล้อม เศรษฐกิจ และสังคม**



# ขั้นตอนการศึกษา

## ช่วงที่ 1

ทบทวน รวบรวม ศึกษา วิเคราะห์ข้อมูล และ ข้อจำกัดพื้นที่

กำหนดรูปแบบทางเลือก และ กำหนดหลักเกณฑ์การคัดเลือก

ศึกษาการประเมินผลกระทบด้านวิศวกรรม  
การจราจร การลงทุน และ ผลกระทบสิ่งแวดล้อม  
ของแต่ละทางเลือกเพื่อให้ได้เกณฑ์การคัดเลือก

สรุปรูปแบบโครงการ

การประชุมปฐมนิเทศโครงการ  
(สัมมนา ครั้งที่ 1) 29/05/2568

การประชุมเสนอแนวคิด  
ในการกำหนดรูปแบบทางเลือก  
การพัฒนาโครงการเบื้องต้น  
(กลุ่มย่อย ครั้งที่ 1)

การประชุมสรุปผลการคัดเลือก  
รูปแบบการพัฒนาโครงการ  
(สัมมนา ครั้งที่ 2)

การประชุมหารือ  
มาตรการลดผลกระทบสิ่งแวดล้อม  
(กลุ่มย่อย ครั้งที่ 2)

การประชุมสรุปผลการศึกษาโครงการ  
(สัมมนา ครั้งที่ 3)

การให้ข้อมูลข่าวสารแก่ประชาชน

## ช่วงที่ 2

ออกแบบรายละเอียด และ ประเมินผลกระทบด้านสิ่งแวดล้อม  
ของรูปแบบโครงการที่ได้รับเลือก

กำหนดมาตรการด้านสิ่งแวดล้อม

จัดทำแบบร่างรายละเอียด และ  
ร่างรายงานการวิเคราะห์ผลกระทบด้านสิ่งแวดล้อมเบื้องต้น

ปรับปรุงเพิ่มเติมประเด็นข้อเสนอแนะ และ สรุปผลโครงการ

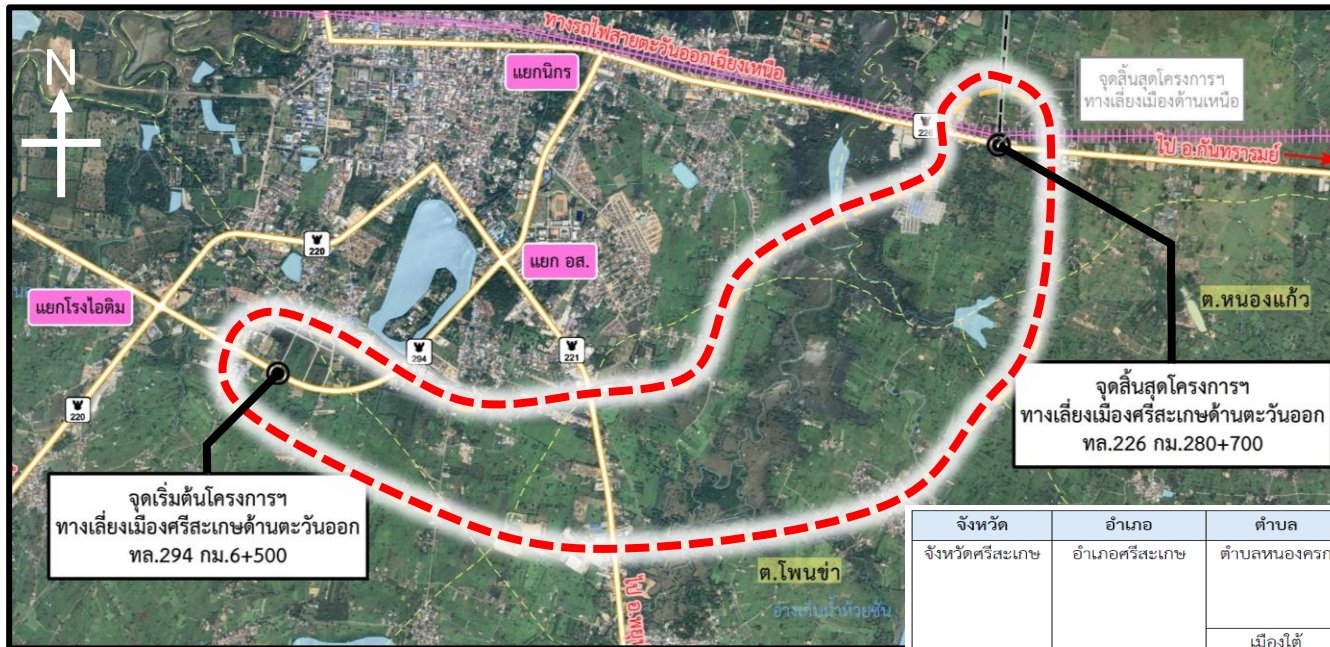


# สภาพปัจจุบันของพื้นที่โครงการ



# พื้นที่โครงการ

จุดเริ่มต้นโครงการที่ **ทล.294 (กม.6+500)** จุดสิ้นสุดโครงการที่ **ทล.226 (กม.280+700)**  
ระยะทางประมาณ 8-9 กิโลเมตร



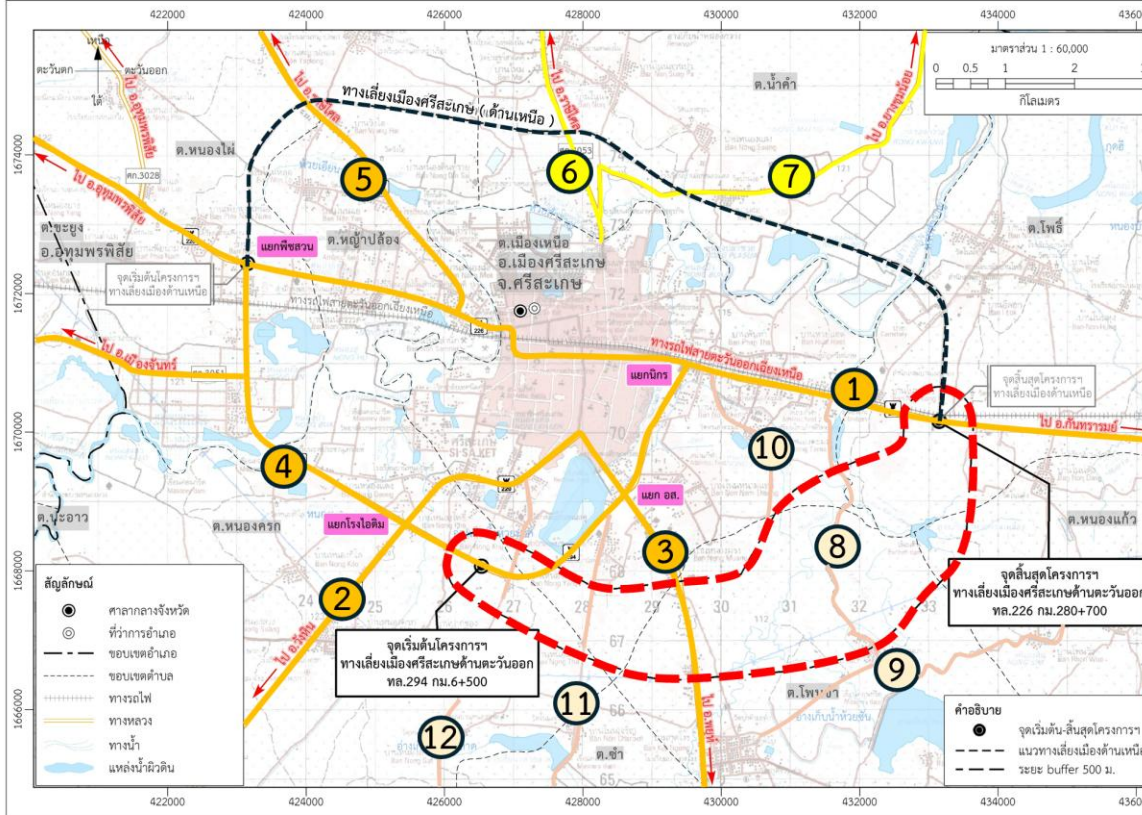
พื้นที่โครงการอยู่ในเขตรับผิดชอบ

- แขวงทางหลวงศรีสะเกษที่ 1
- แขวงทางหลวงศรีสะเกษที่ 2

จังหวัด	อำเภอ	ตำบล	หมู่บ้าน/ชุมชน	องค์กรปกครองส่วนท้องถิ่น
จังหวัดศรีสะเกษ	อำเภอศรีสะเกษ	ตำบลหนองครก	หมู่ 4 บ้านหนองสาต	องค์การบริหารส่วนตำบลหนองครก
			หมู่ 6 บ้านหนองแดง- ห้วยปูน	
			หมู่ 9 บ้านหนองครก - ปากช่อง	
		เมืองใต้	ชุมชนหนองโพธิ์	เทศบาลเมืองศรีสะเกษ
			ชุมชนหนองคู	
			ชุมชนหนองม่วง	
			ชุมชนโนนทามแห้ง	
			ชุมชนหนองตะมะ	
			ชุมชนโกรกักดี	
		โพนข้า	หมู่ 9 บ้านบก	องค์การบริหารส่วนตำบลโพนข้า
			หมู่ 3 บ้านบก	
			หมู่ 6 บ้านกุดโง้ง	
หนองแก้ว	หมู่ 7 บ้านโนนดั่ง	องค์การบริหารส่วนตำบลหนองแก้ว		
	โพธิ์	หมู่ 6 บ้านโนนกอง	องค์การบริหารส่วนตำบลโพธิ์	
1 จังหวัด	1 อำเภอ	5 ตำบล	15 หมู่บ้าน	5 หน่วยงาน



# โครงข่ายการเดินทางเชื่อมต่อทางหลวง





# สภาพปัจจุบันโครงการ

**จุดสิ้นสุดโครงการ**

**สนามแข่งรถวิบาก**




- ผิวทางเป็นแอสฟัลต์คอนกรีต
- ถนนลาดยางขนาด 4 ช่องจราจร
- ความกว้างช่องจราจร ช่องละ 3.50 ม.
- ไหล่ทางกว้าง 2.50 ม.
- เขตทางกว้าง 40 ม.

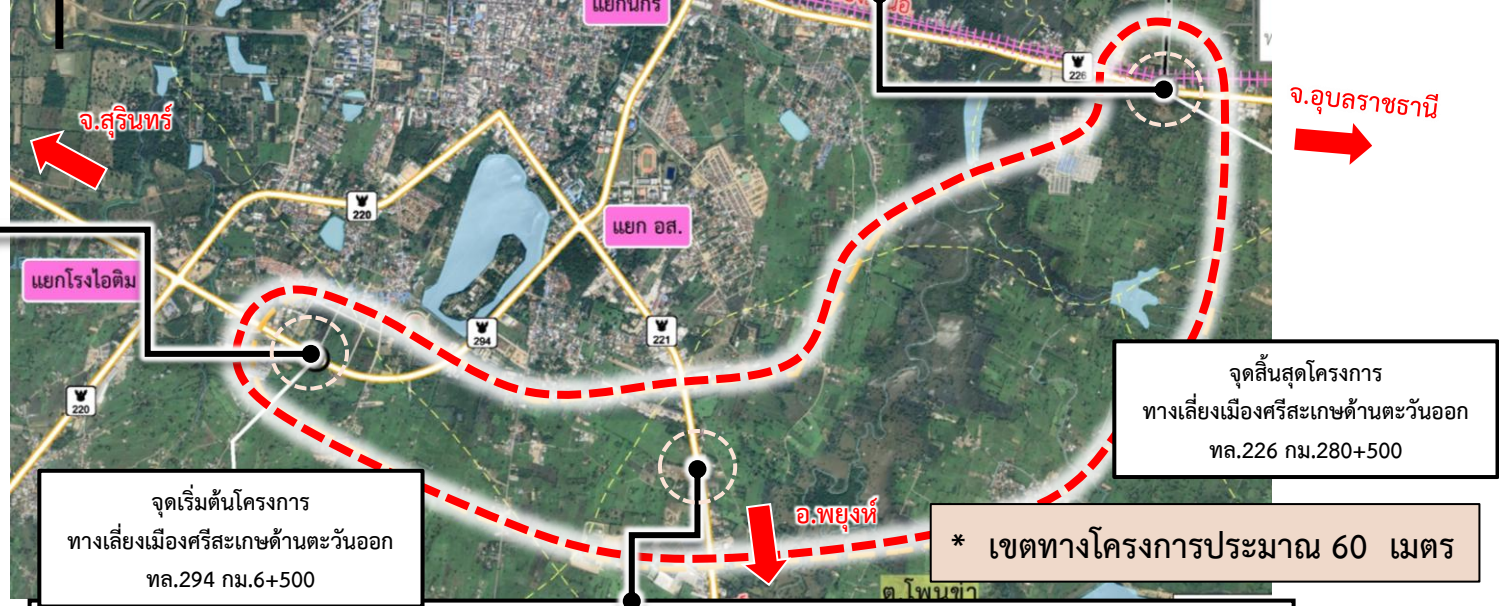
**จุดเริ่มต้นโครงการ**



**ร้านศรีสะเกษดีเซล**



- ผิวทางเป็นแอสฟัลต์คอนกรีต
- ถนนลาดยางขนาด 6 ช่องจราจร
- ความกว้างช่องจราจร ช่องละ 3.50 ม.
- ไหล่ทางกว้าง 2.50 ม.
- เขตทางกว้าง 40 ม.



**จุดตัด ทล.221**

**ไทวัสดุ**

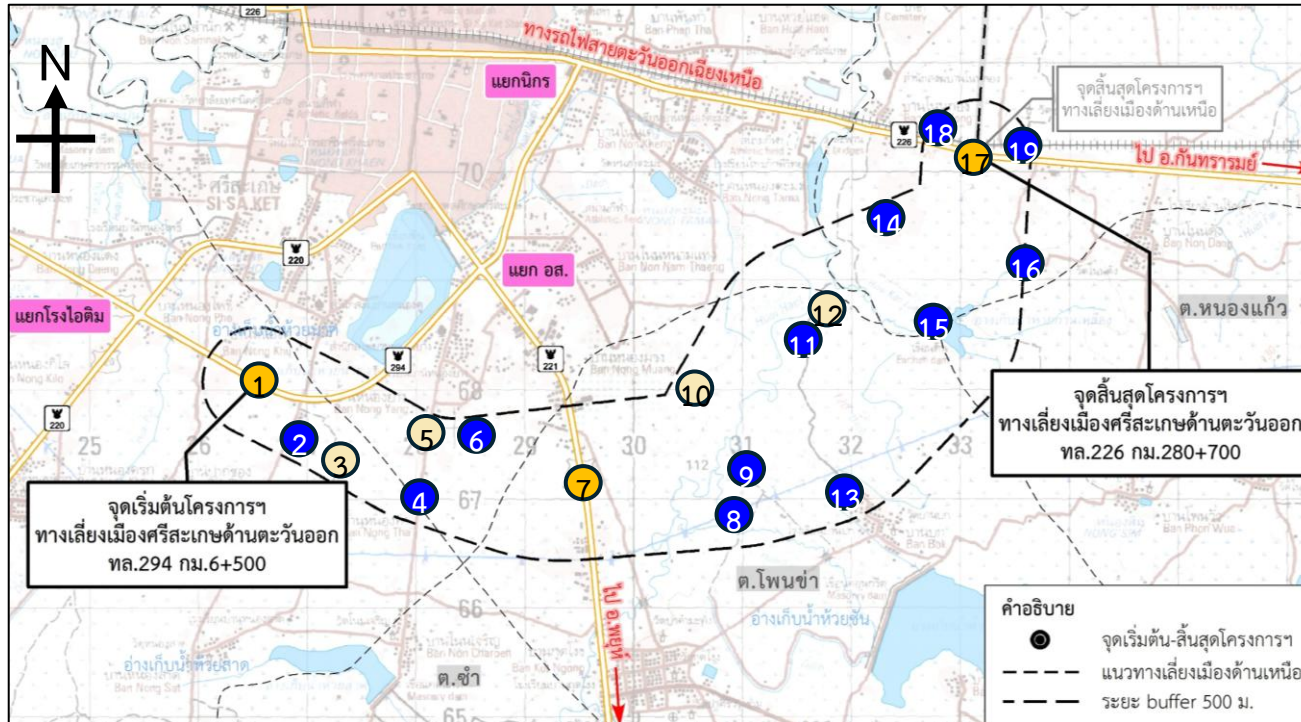



- ผิวทางเป็นแอสฟัลต์คอนกรีต
- ถนนลาดยางขนาด 4 ช่องจราจร
- ความกว้างช่องจราจร ช่องละ 3.50 ม.
- ไหล่ทางกว้าง 2.50 ม.
- เขตทางกว้าง 40 ม.

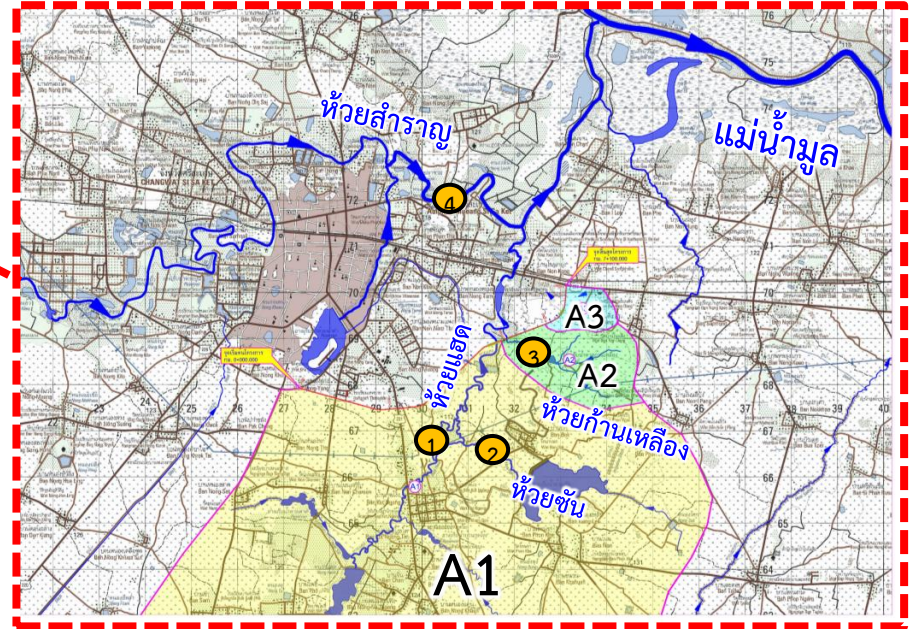
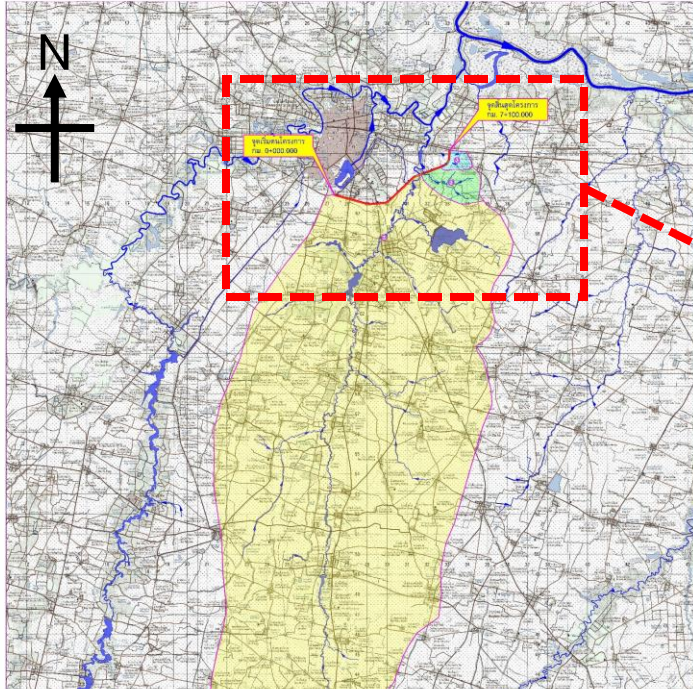




# สภาพพื้นที่บริเวณโครงการ



# สภาพทางอุทกวิทยาและการระบายน้ำ



## สภาพสาธารณูปโภคตามแนวเส้นทาง

01

ระบบไฟฟ้าของการไฟฟ้า  
ส่วนภูมิภาค

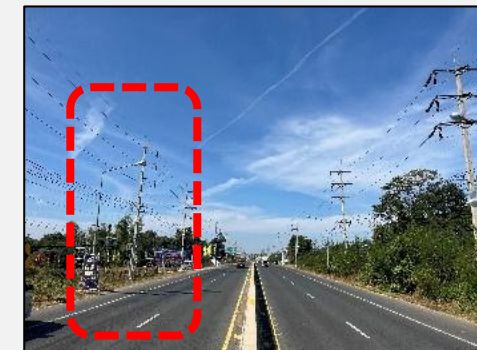


ประปาส่วนภูมิภาค



02

ระบบไฟฟ้าส่องสว่าง  
ริมทางหลวง



- ระบบไฟฟ้าของการไฟฟ้าส่วนภูมิภาค โดยมีเสาไฟฟ้าแรงต่ำ 22 kV และเสาไฟฟ้าแรงสูง 115 kV ปักอยู่ทั้งสองฝั่งถนนในพื้นที่ชุมชนในแนวเส้นทาง
- จากการตรวจสอบพบแนวเสาไฟฟ้าส่องสว่างประเภทกิ่งเดี่ยว ประเภทกิ่งคู่ และเสาไฟฟ้าส่องสว่างของท้องถิ่น

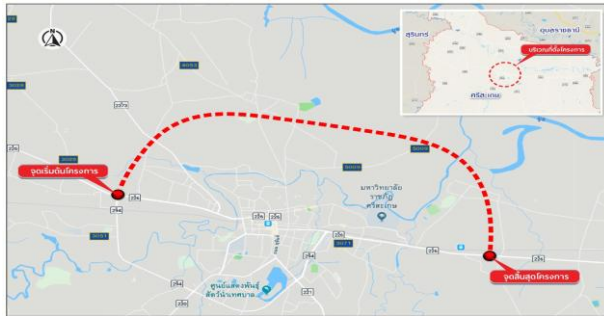


# การทบทวนโครงการที่เกี่ยวข้อง

# บททวนโครงการที่เกี่ยวข้อง

## การทบทวนโครงการสำรวจและออกแบบทางหลวง 4 ช่องจราจร ทางเลี่ยงเมืองศรีสะเกษ (ด้านเหนือ)

(วันเริ่มต้นสัญญา 25 พฤษภาคม 2562 – สิ้นสุดสัญญา 18 พฤษภาคม 2563 ระยะเวลา 360 วัน )  
สำรวจแล้วเสร็จเมื่อปี 2563



### แนวทางคัดเลือก 3 แนวเส้นทาง



### สรุปผลการคัดเลือกแนวเส้นทาง



มูลค่าก่อสร้าง : 1,900 ล้านบาท  
มูลค่าเวนดิน : 700 ล้านบาท



# ด้านวิศวกรรม

## สรุปผลการพิจารณารูปแบบทางแยกต่างระดับ

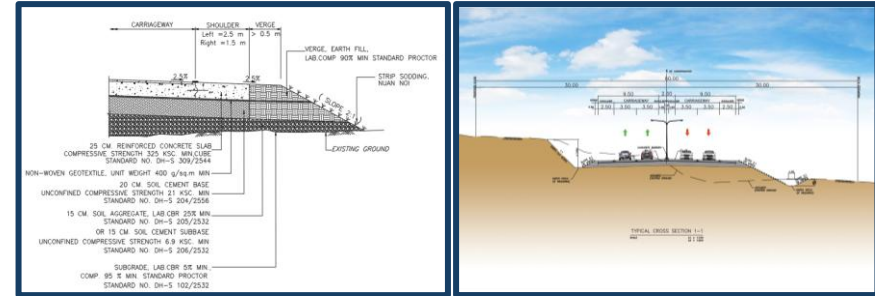


จุดเริ่มต้นโครงการ

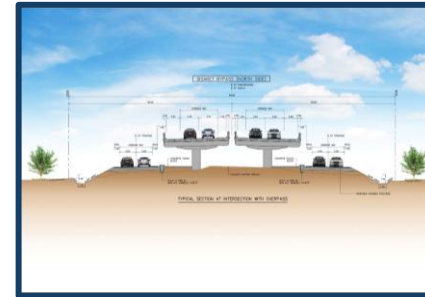


จุดสิ้นสุดโครงการ

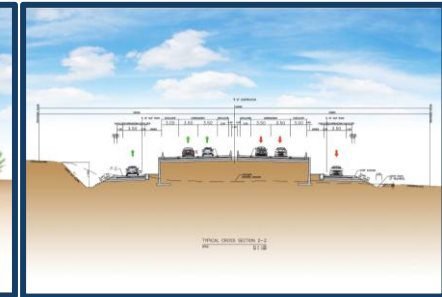
## สรุปผลการพิจารณารูปแบบหน้าตัดถนน



## รูปตัดถนนโครงการ



รูปตัดบริเวณ  
สะพานข้ามถนนท้องถิ่น

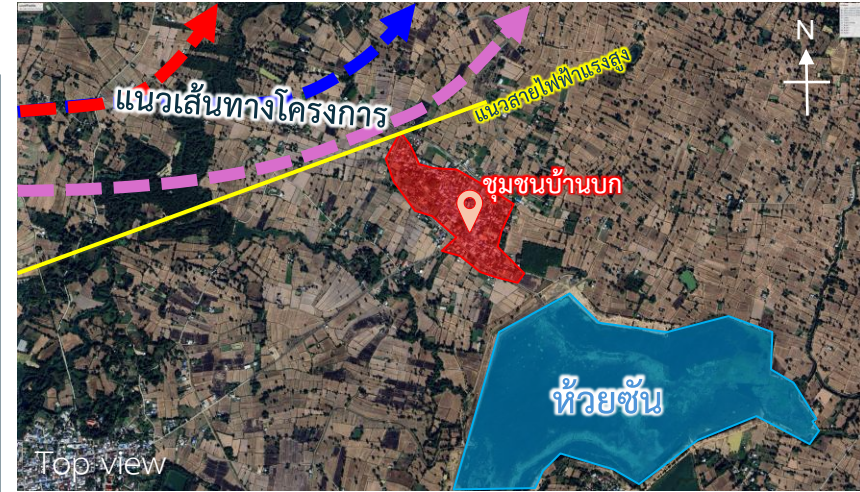


รูปตัดบริเวณ  
จุดเชื่อมต่อถนนท้องถิ่น

# โครงการพัฒนาพื้นที่และปรับปรุงภูมิทัศน์ บริเวณห้วยชัน ต.โพนข่า

เพื่อพัฒนาให้ห้วยชันเป็นแหล่งพักผ่อนหย่อนใจและสถานที่ท่องเที่ยวเชิงนิเวศที่สวยงามที่จะพัฒนาพื้นที่รอบอ่างเก็บน้ำให้เป็นสถานที่ออกกำลังกายและพื้นที่สำหรับจัดกิจกรรมต่าง ๆ ของชุมชนและนักท่องเที่ยว

ห้วยชันตั้งอยู่บริเวณด้านใต้ของแนวเลียบเมืองศรีสะเกษ (ด้านตะวันออก) สามารถเชื่อมโยงเข้าสู่พื้นที่ด้วย ทล.221 อาจส่งผลดีต่อจำนวนนักท่องเที่ยวที่จะเข้ามาเยี่ยมชมพื้นที่ที่ได้รับการพัฒนาแล้ว และการมีถนนเลียบเมืองอาจกระตุ้นให้เกิดการพัฒนาในพื้นที่รอบนอกตัวเมือง ซึ่งอาจรวมถึงปริมาณจราจรที่เพิ่มสูงขึ้นจากการท่องเที่ยว

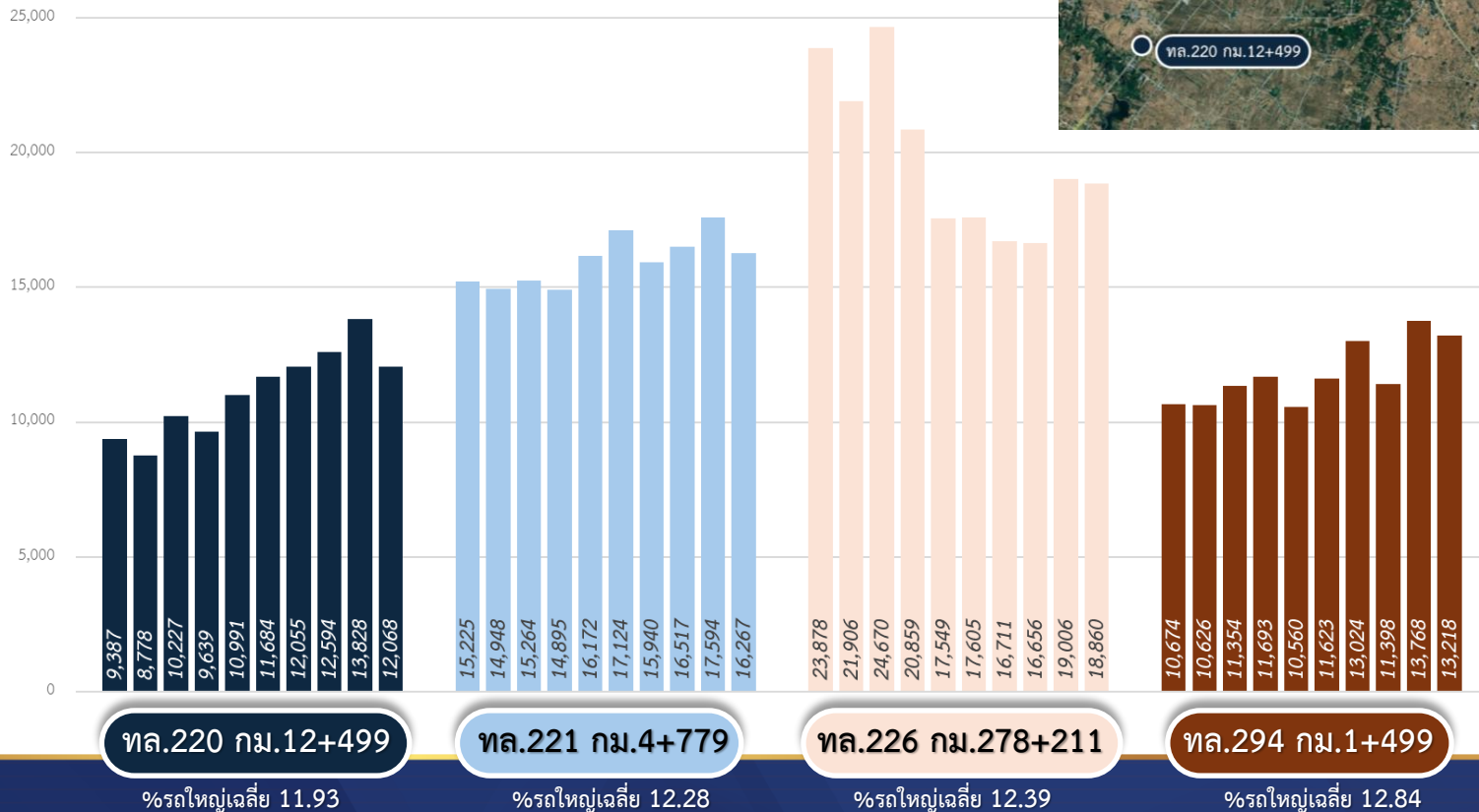




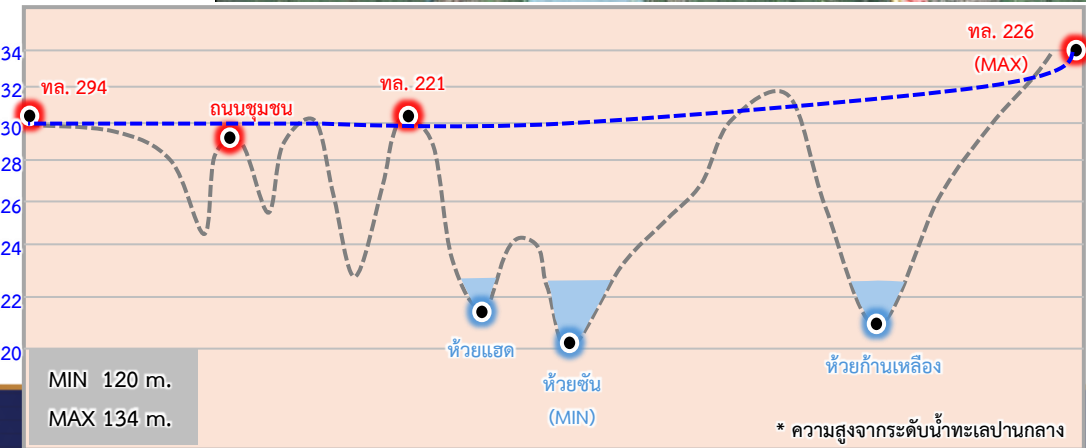
# แนวคิดการออกแบบเบื้องต้น

## สถิติปริมาณการจราจรบนทางหลวง (ADDT)

บริเวณทางหลวงโดยรอบพื้นที่โครงการทั้ง ทล.220 ทล.221 ทล.226 และ  
ทล.294 ตั้งแต่ปี พ.ศ. 2558 – 2567 มีแนวโน้มของปริมาณจราจร **เพิ่มสูงขึ้น**  
และมีสัดส่วนรถใหญ่ **11.93 – 12.84%**



# แนวคิดการออกแบบเบื้องต้น (การคัดเลือกแนวเส้นทางโครงการ)



\* ค่าระดับตามแนวเส้นทางของพื้นที่โครงการ

- ค่าระดับสูงสุดอยู่ที่ 134 เมตร (บริเวณ จุดสิ้นสุดโครงการ ทล.226)
- ค่าระดับต่ำสุดอยู่ที่ 120 เมตร (บริเวณ ลำน้ำห้วยชัน)

\* ความสูงจากระดับน้ำทะเลปานกลาง

# แนวคิดการออกแบบเบื้องต้น (การคัดเลือกแนวเส้นทางโครงการ)

## แนวทางเลือกที่ 1

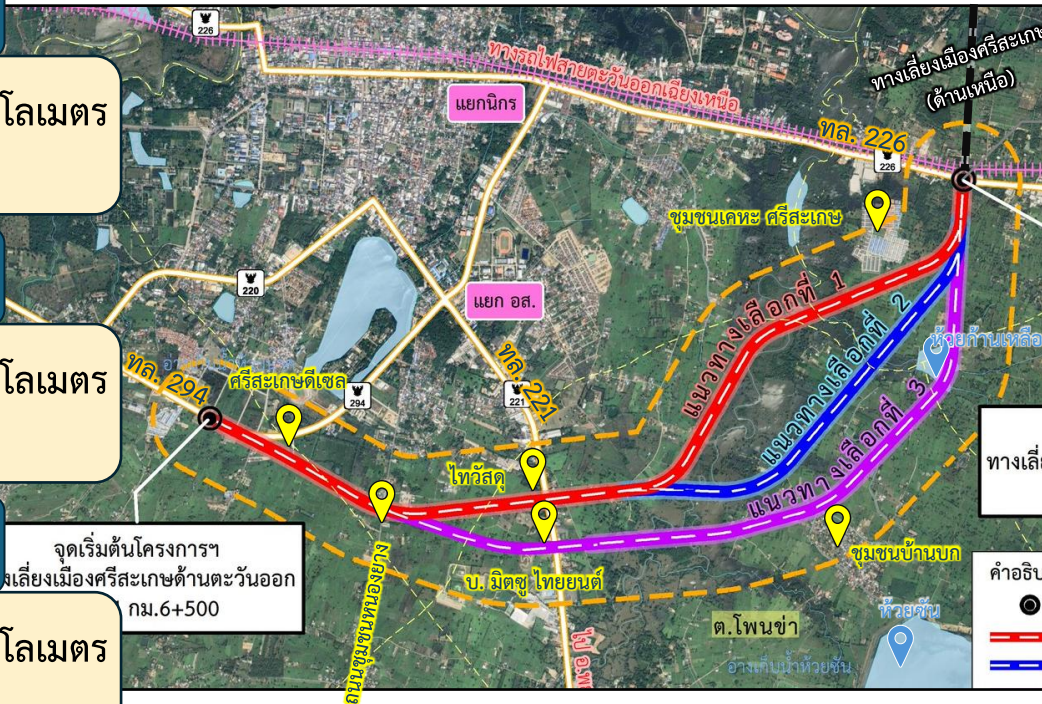
ระยะทางรวม 8.207 กิโลเมตร  
(แนวเส้นสีแดง)

## แนวทางเลือกที่ 2

ระยะทางรวม 8.525 กิโลเมตร  
(แนวเส้นสีน้ำเงิน)

## แนวทางเลือกที่ 3

ระยะทางรวม 8.966 กิโลเมตร  
(แนวเส้นสีชมพู)



## หลักเกณฑ์การคัดเลือก

- มีความเหมาะสม กับทางระบายน้ำ ไม่กีดขวางทางไหลของน้ำ
- คำนึงถึงการ รื้อถอนสิ่งปลูกสร้างให้น้อยที่สุด
- ตัดผ่านหรือต่อเชื่อมกับถนนสายสำคัญ และสะพานข้ามลำน้ำ
- มีความเป็นไปได้ทางวิศวกรรม รูปแบบเรขาคณิต ทั้งแนวราบและแนวตั้ง

## พิจารณาอุปสรรค

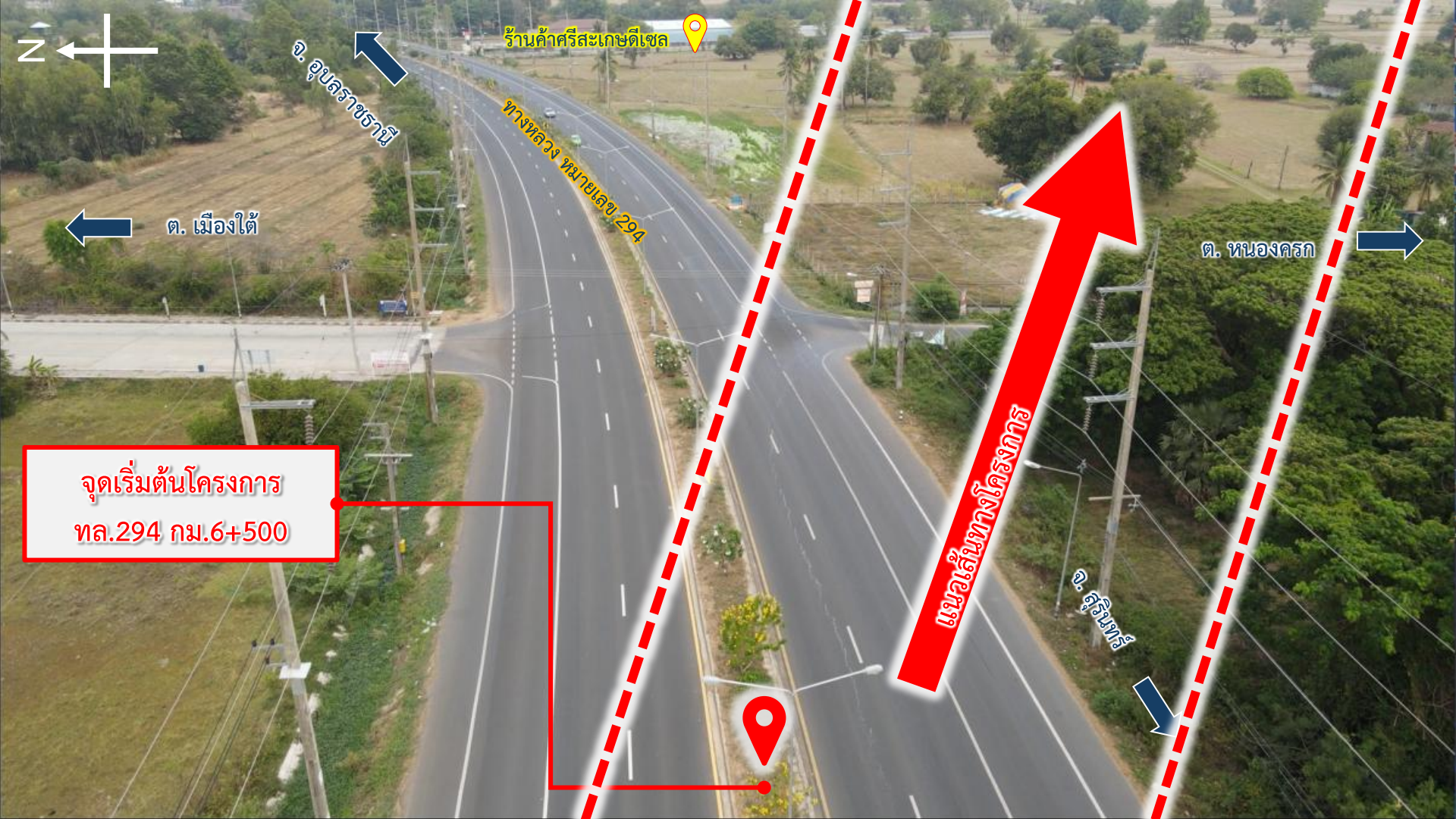
- จุดตัดในแนวเส้นทาง
- สถานที่สำคัญ ในด้านการสัญจรในแนวเส้นทางโครงการ

กำหนดปัจจัยในการพิจารณา  
เปรียบเทียบทางเลือกทั้งหมด 3 ทางเลือก ที่ต้องกำหนดปัจจัยหลัก  
ด้านวิศวกรรม ด้านเศรษฐกิจ และ ด้านสิ่งแวดล้อม

อยู่ระหว่างการศึกษา ไม่สามารถใช้อ้างอิงได้



# แนวติดการออกแบบเบื้องต้น (การคัดเลือกแนวเส้นทางโครงการ) (จุดเริ่มต้นโครงการ ทล.294 กม.6+500)



อยู่ระหว่างการศึกษา ไม่สามารถใช้อ้างอิงได้



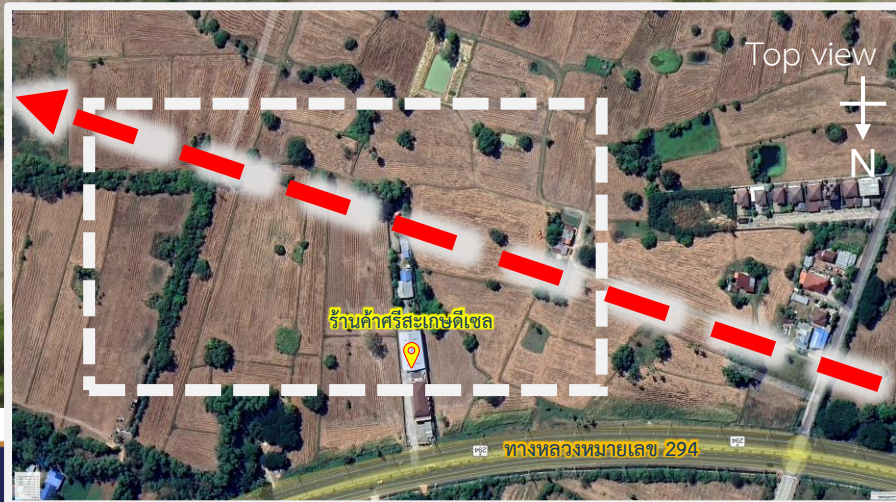
# แนวคิดการออกแบบเบื้องต้น (การคัดเลือกแนวเส้นทางโครงการ)



อยู่ระหว่างการศึกษา ไม่สามารถใช้อ้างอิงได้



# แนวคิดการออกแบบเบื้องต้น (การคัดเลือกแนวเส้นทางโครงการ)



อยู่ระหว่างการศึกษา ไม่สามารถใช้อ้างอิงได้



# แนวคิดการออกแบบเบื้องต้น (การคัดเลือกแนวเส้นทางโครงการ)



อยู่ระหว่างการศึกษา ไม่สามารถใช้อ้างอิงได้



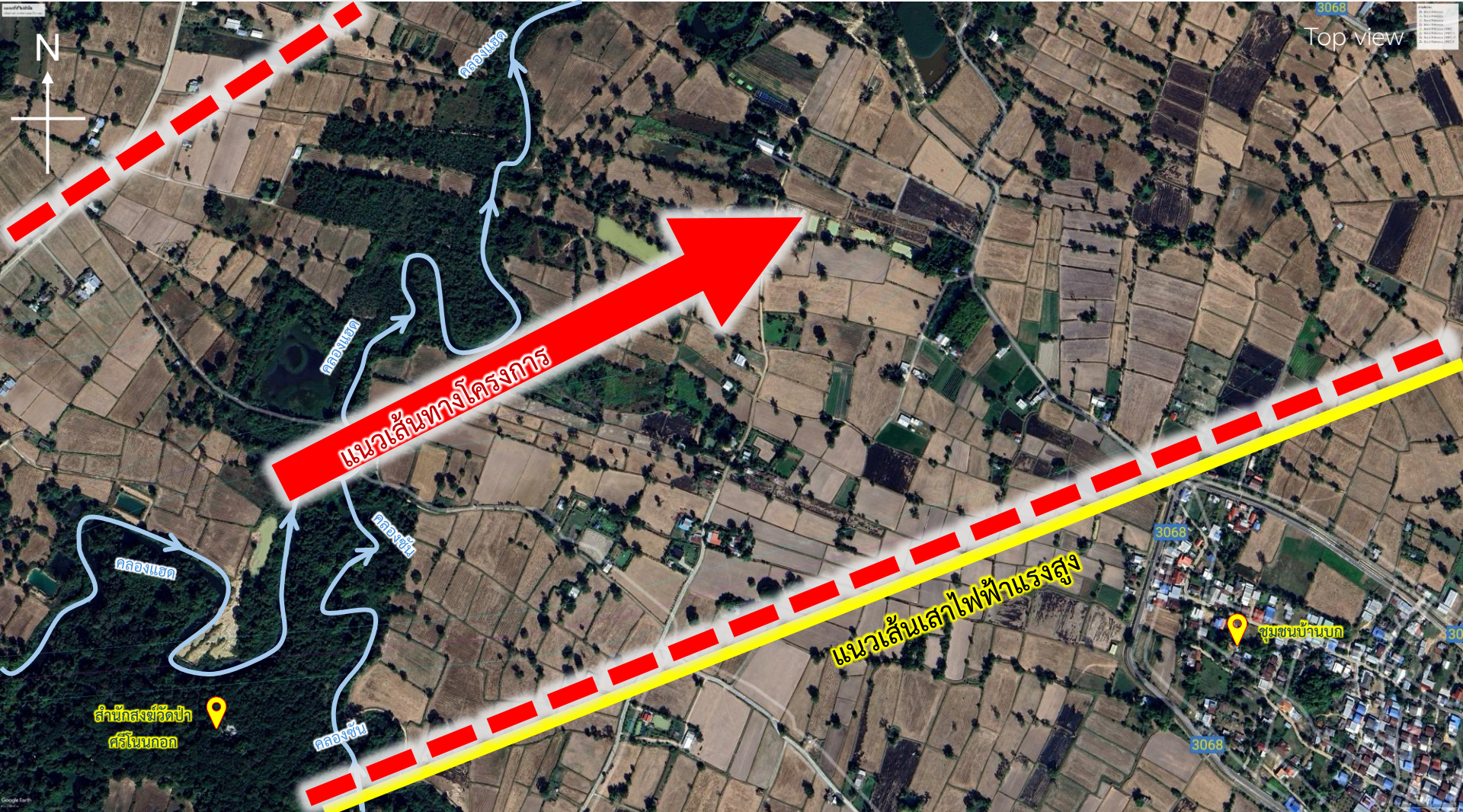
# แนวคิดการออกแบบเบื้องต้น (การคัดเลือกแนวเส้นทางโครงการ) (จุดตัด ทล.221)



อยู่ระหว่างการศึกษา ไม่สามารถใช้อ้างอิงได้



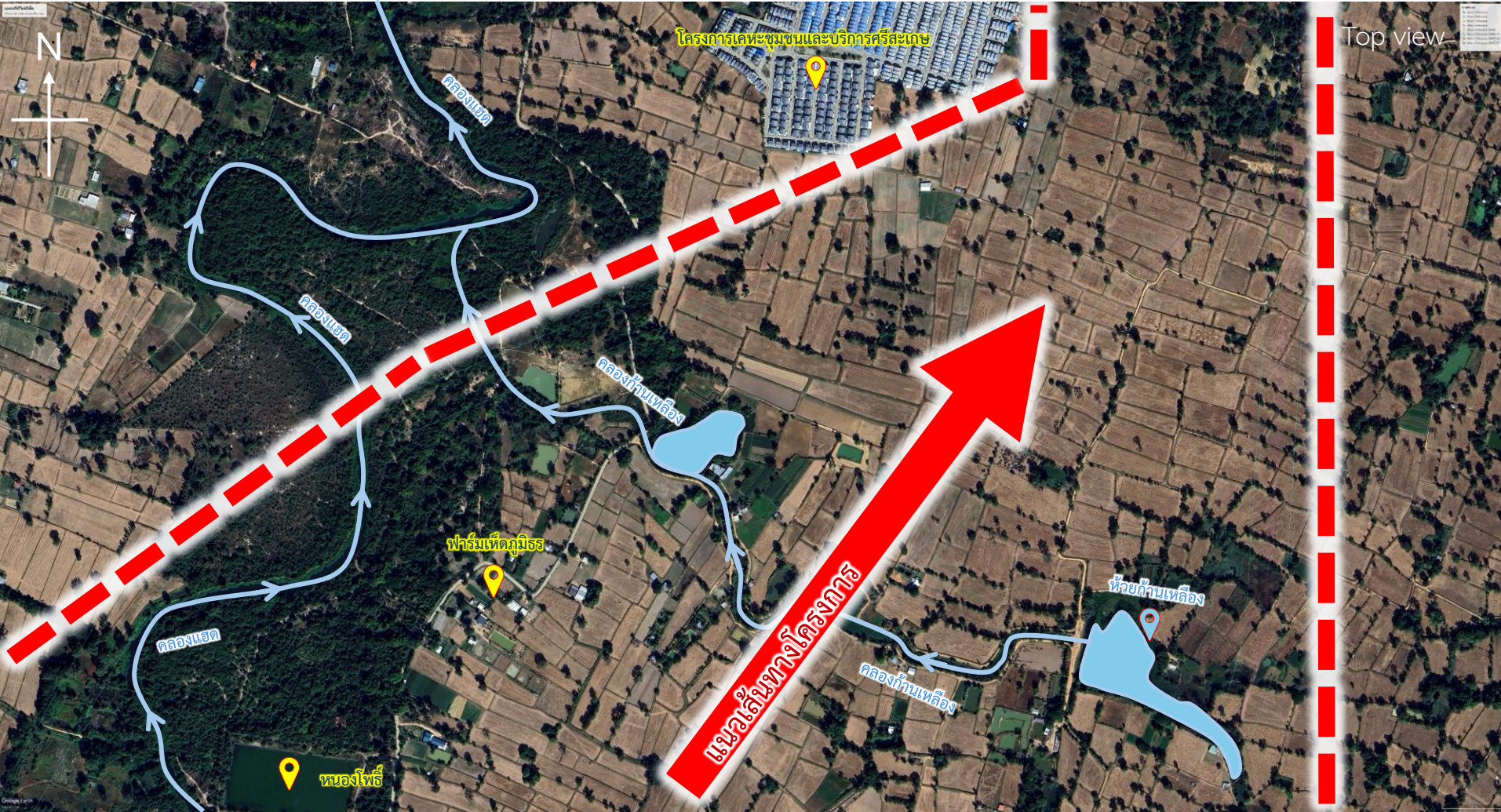
# แนวคิดการออกแบบเบื้องต้น (การคัดเลือกแนวเส้นทางโครงการ)



อยู่ระหว่างการศึกษา ไม่สามารถใช้อ้างอิงได้



# แนวคิดการออกแบบเบื้องต้น (การคัดเลือกแนวเส้นทางโครงการ)



อยู่ระหว่างการศึกษา ไม่สามารถใช้อ้างอิงได้



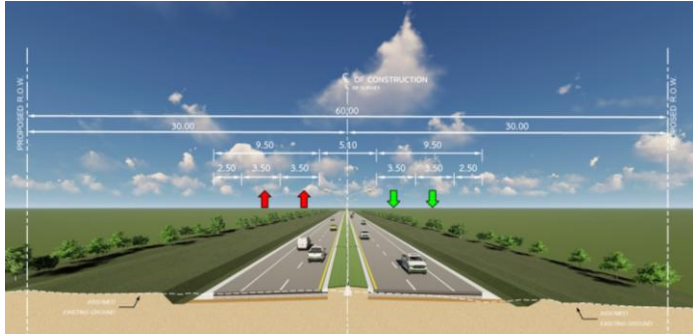
# แนวปิดการออกแบบเบื้องต้น (การคัดเลือกแนวเส้นทางโครงการ) (จุดสิ้นสุดโครงการ ทล.226)



อยู่ระหว่างการศึกษา ไม่สามารถใช้อ้างอิงได้

# แนวคิดการออกแบบเบื้องต้น (หน้าตัดถนนโครงการ)

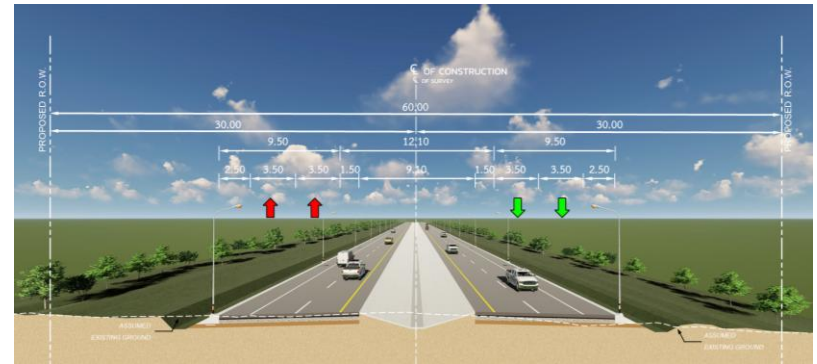
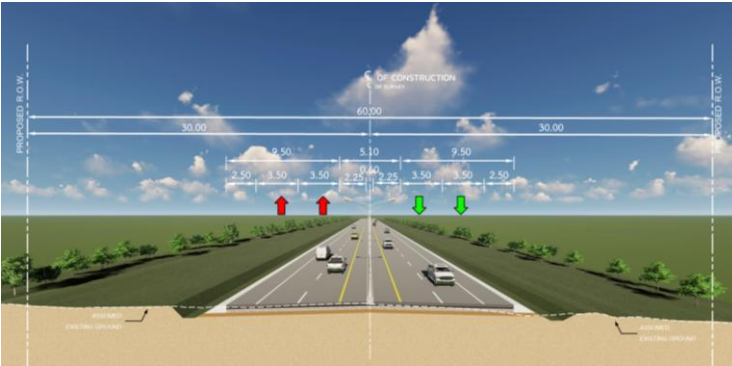
## หน้าตัดถนน (เกาะกลางแบบยก Raised Median)



## หลักเกณฑ์การคัดเลือก

- ออกแบบให้สอดคล้องตามมาตรฐานทางหลวง
- รองรับปริมาณจราจร
- คำนึงถึงพื้นที่ชุมชนประชาชน ที่อาจมีการขยายตัวหรือปรับปรุงในอนาคต
- การพัฒนาโครงการจะต้องอยู่ในเขตทางเดิม หรือเวนคืนพื้นที่น้อยที่สุด
- ความปลอดภัยของผู้ใช้เส้นทาง

## หน้าตัดถนน (เกาะแบบแบรีเออร์ Barrier Median) หน้าตัดถนน (เกาะกลางแบบกดเป็นร่อง Depressed Median)



### \* หน้าตัดถนนทางขนาด 4 ช่องจราจร

- ขนาดกว้างช่องละ 3.50 เมตร
- ไหล่ทางด้านนอกกว้าง 2.50 เมตร
- เกาะกลางกว้าง 5.10 เมตร - 12.10 เมตร
- เขตทาง 60 เมตร

### กำหนดปัจจัยในการพิจารณา

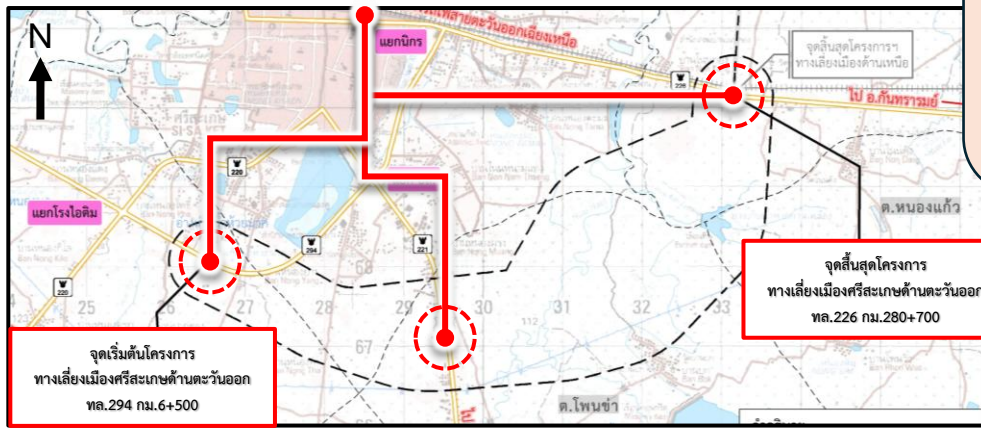
เปรียบเทียบทางเลือกทั้งหมด 3 ทางเลือก ที่ต้องกำหนดปัจจัยหลัก  
ด้านวิศวกรรม ด้านเศรษฐกิจ และ ด้านสิ่งแวดล้อม



# แนวคิดการออกแบบเบื้องต้น (ทางแยกต่างระดับ)

## ตำแหน่งจุดตัดทางแยกต่างระดับ

1. จุดเริ่มต้นโครงการ ทล. 294
2. จุดตัด ทล. 221
3. จุดสิ้นสุดโครงการ ทล. 226

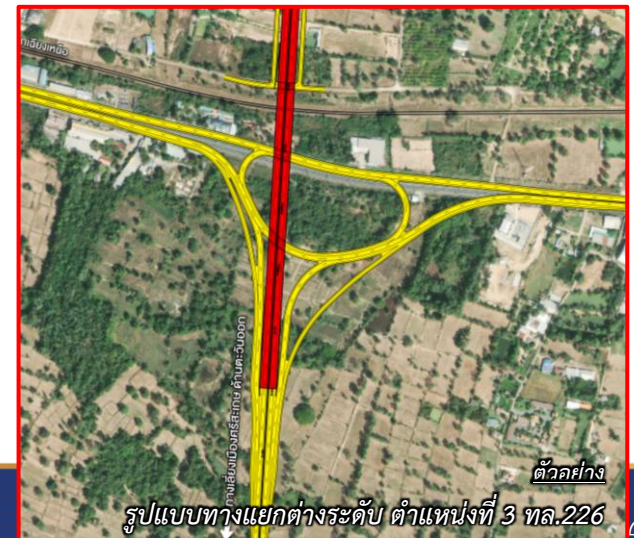
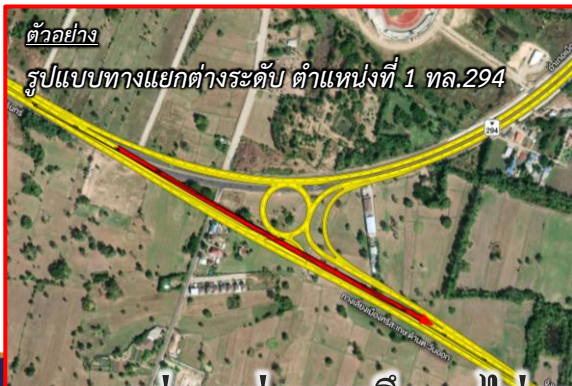


## หลักเกณฑ์การคัดเลือก

- ออกแบบให้สอดคล้องกับถนนเดิม และสอดคล้องกับภูมิประเทศ
- หลีกเลี่ยงอาคารบ้านเรือน
- สอดคล้องกับปริมาณจราจร
- งบประมาณก่อสร้าง มีความคุ้มค่า และเหมาะสม
- ไม่ส่งผลกระทบต่อทัศนภาพ โดยรอบหรือมีผลกระทบต่อพื้นที่

กำหนดปัจจัยในการพิจารณา  
เปรียบเทียบทางเลือกทั้งหมด 3 ทางเลือก ที่ต้องกำหนดปัจจัยหลัก  
ด้านวิศวกรรม ด้านเศรษฐกิจ และ ด้านสิ่งแวดล้อม

## ตัวอย่างรูปแบบทางแยกต่างระดับโครงการทางเลี่ยงเมืองศรีสะเกษ( ด้านตะวันออก )

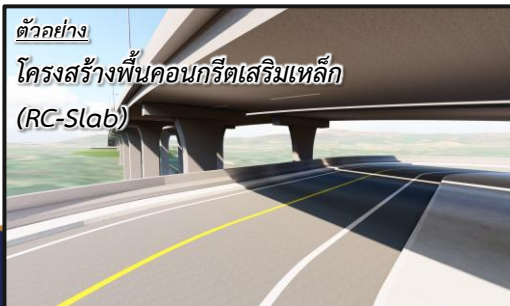


อยู่ระหว่างการศึกษา ไม่สามารถใช้อ้างอิงได้

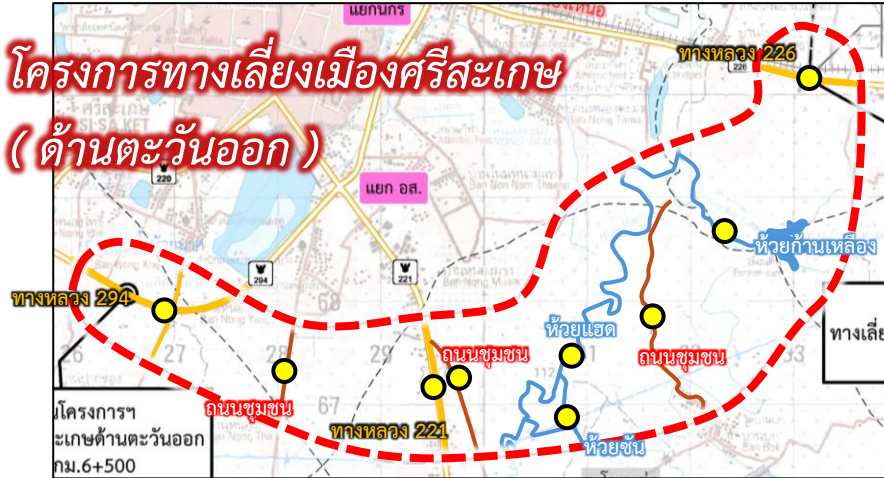
# แนวคิดการออกแบบเบื้องต้น (โครงสร้างสะพาน)

จากการทบทวนการออกแบบโครงสร้าง  
โครงการทางเลี่ยงเมืองศรีสะเกษ (ด้านเหนือ)  
โครงสร้างที่นำมาใช้ของแต่ละจุดตัดทางแยก

- คานหล่อสำเร็จรูป (Precast-Concrete-Box-Beam)
- คานหล่อสำเร็จรูปตัวไอ (Precast-Concrete-I-Girder)
- พื้นคอนกรีตเสริมเหล็ก (RC-Slab)



## โครงการทางเลี่ยงเมืองศรีสะเกษ (ด้านตะวันออก)



### ปัจจัยในการพิจารณา เปรียบเทียบโครงสร้าง

- ❖ ด้านวิศวกรรม
- ❖ ด้านเศรษฐกิจ
- ❖ ด้านสิ่งแวดล้อม

### ● ตำแหน่งโครงสร้างสะพาน 9 ตำแหน่ง

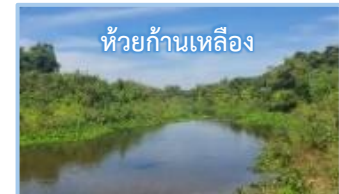
- ตัดผ่าน ทางหลวง 3 ตำแหน่ง
- ตัดผ่าน ถนนสุขุมชน 3 ตำแหน่ง
- ตัดผ่าน ลำน้ำ 3 ตำแหน่ง

### คัดเลือกรูปแบบโครงสร้าง



### หลักเกณฑ์การคัดเลือก

- มีความคงทน แข็งแรง และปลอดภัยต่อผู้ใช้งาน
- ภาพลักษณ์สวยงาม สอดคล้องกับภูมิประเทศ
- ต้องการบำรุงรักษาน้อย
- งบประมาณก่อสร้าง มีความคุ้มค่า และเหมาะสม
- ไม่ส่งผลกระทบต่อทัศนภาพ โดยรอบหรือมีผลกระทบน้อยที่สุด





## แนวคิดการออกแบบเบื้องต้น (เกณฑ์การให้คะแนน)

### แบบชั้นบันได

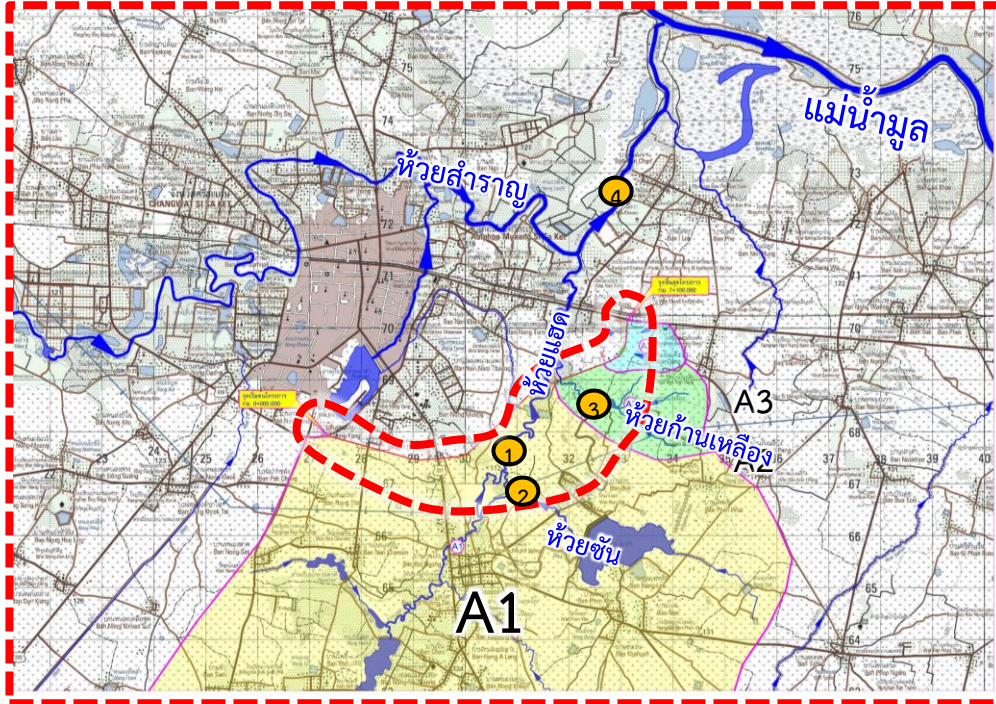
ดีมาก	1.00
ดี	0.80
พอใช้	0.60
ค่อนข้างไม่ดี	0.40
ไม่ดี	0.20

### แบบสัดส่วน

รูปแบบที่ดีที่สุดได้คะแนน 1.00  
รูปแบบอื่นที่จะได้คะแนนลดหลั่น  
เป็นสัดส่วนกัน  
ตามความสัมพัทธ์



# แนวคิดการออกแบบเบื้องต้น (ระบบระบายน้ำ)



Intensity-duration-frequency curve

จ.อุบลราชธานี

ค่าสัมประสิทธิ์การไหลของน้ำและความเข้มข้น

ตารางที่ 2.1-4 แสดงค่าสัมประสิทธิ์การไหลออกที่ใช้สูตร Rational Formula

คุณลักษณะของพื้นที่	รอบปีการเกิดซ้ำ - ปี						
	2	5	10	25	50	100	500
พื้นที่พัฒนา							
ลาดยาง	0.73	0.77	0.81	0.86	0.90	0.95	1.00
คอนกรีต/หลังคา	0.75	0.80	0.83	0.88	0.92	0.97	1.00

พื้นที่หญ้า (สนาม, สวนสาธารณะ เหล่านี้เป็นต้น)

สภาพแลว (สนามหญ้าคลุมน้อยกว่า 50% ของพื้นที่)

1) เรียบ 0-2 %	0.32	0.34	0.37	0.40	0.44	0.47	0.58
2) เฉลี่ย 2-7 %	0.37	0.40	0.43	0.46	0.49	0.53	0.61
3) ชื้นเกิน 7 %	0.40	0.43	0.45	0.49	0.52	0.55	0.62

สภาพค่อนข้างดี (หญ้าปกคลุมน้อยกว่า 50% - 75% ของพื้นที่)

1) เรียบ 0-2 %	0.25	0.28	0.30	0.34	0.37	0.41	0.53
2) เฉลี่ย 2-7 %	0.33	0.36	0.38	0.42	0.45	0.49	0.58
3) ชื้นเกิน 7 %	0.37	0.40	0.42	0.46	0.49	0.53	0.60

สภาพดี (หญ้าปกคลุมน้อยกว่า 75% ของพื้นที่)

1) เรียบ 0-2 %	0.21	0.23	0.25	0.29	0.32	0.36	0.49
2) เฉลี่ย 2-7 %	0.29	0.32	0.35	0.39	0.42	0.46	0.56
3) ชื้นเกิน 7 %	0.34	0.37	0.40	0.44	0.47	0.51	0.58

พื้นที่ยังไม่พัฒนา

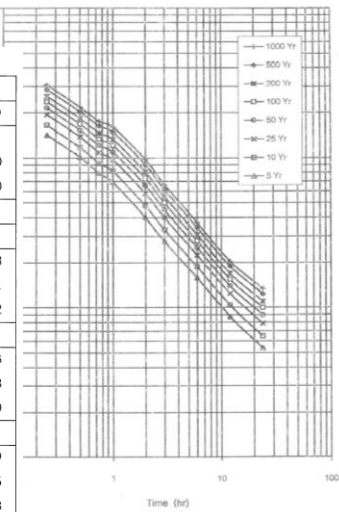
พื้นที่เพาะปลูก

1) เรียบ 0-2 %	0.31	0.34	0.36	0.40	0.43	0.47	0.57
2) เฉลี่ย 2-7 %	0.35	0.38	0.41	0.44	0.48	0.51	0.60
3) ชื้นเกิน 7 %	0.39	0.42	0.44	0.48	0.51	0.54	0.61

ทุ่งหญ้า / ทุ่งหญ้าปศุสัตว์

1) เรียบ 0-2 %	0.25	0.28	0.30	0.34	0.37	0.41	0.53
2) เฉลี่ย 2-7 %	0.33	0.39	0.38	0.42	0.45	0.49	0.58
3) ชื้นเกิน 7 %	0.40	0.42	0.44	0.46	0.49	0.53	0.60

1) เรียบ 0-2 %	0.25	0.28	0.31	0.35	0.39	0.48	
2) เฉลี่ย 2-7 %	0.31	0.34	0.36	0.40	0.43	0.47	0.56
3) ชื้นเกิน 7 %	0.39	0.41	0.45	0.48	0.52	0.58	



## การคำนวณหาปริมาณน้ำหลากสูงสุด

## รอบปีการเกิดซ้ำ (return period)

ระบบระบายน้ำที่กลม

10 ปี

ระบบระบายน้ำที่เหลี่ยม

20 ปี

ระบบระบายน้ำสะพาน

50 ปี

พื้นที่รับน้ำ  
น้อยกว่า 25 ตารางกิโลเมตร

พื้นที่รับน้ำ  
มากกว่า 25 ตารางกิโลเมตร

Rational Method

Snyder

$$Q = 0.278 CIA$$

$$Q=0.01 Q_p(\alpha I - \phi) T R \alpha$$

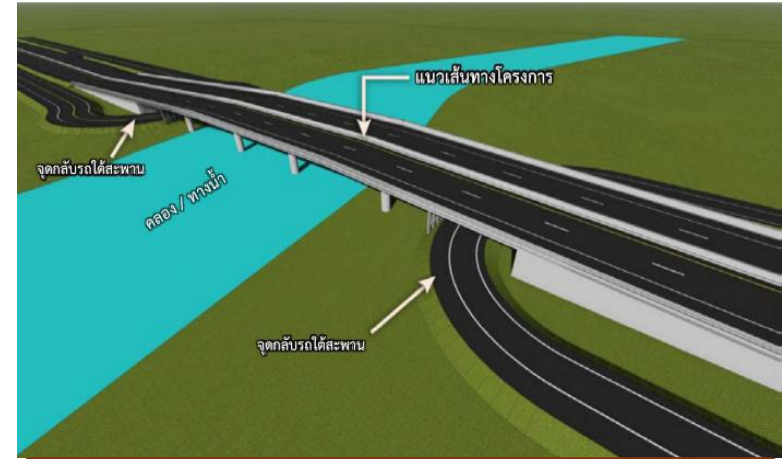


ที่มา: คู่มือการออกแบบระบบระบายน้ำและป้องกันน้ำท่วมในถนนทางหลวง, กรมทางหลวง

## แนวคิดการออกแบบเบื้องต้น (จุดกลับรถ)



รูปแบบกลับรถแบบเกาะยก



รูปแบบกลับรถได้สะพานข้ามลำน้ำ

- รูปแบบจุดกลับรถ **บนดินแบบเปิดเกาะกลาง**
  - รูปแบบกลับรถแบบเกาะยก
- รูปแบบจุดกลับรถ **ใต้สะพานข้ามคลอง**
  - เป็นการก่อสร้างสะพานข้ามคลองใหม่ ยกกระดานทางหลัก และจัดให้มีกลับรถใต้สะพาน รูปแบบนี้จะใช้รองรับการกลับรถและรองรับรถในทิศทางเลี้ยวขวา ความสูงช่องลอด 3.00 เมตร และ 5.50 เมตร



# การศึกษาด้านสิ่งแวดล้อม



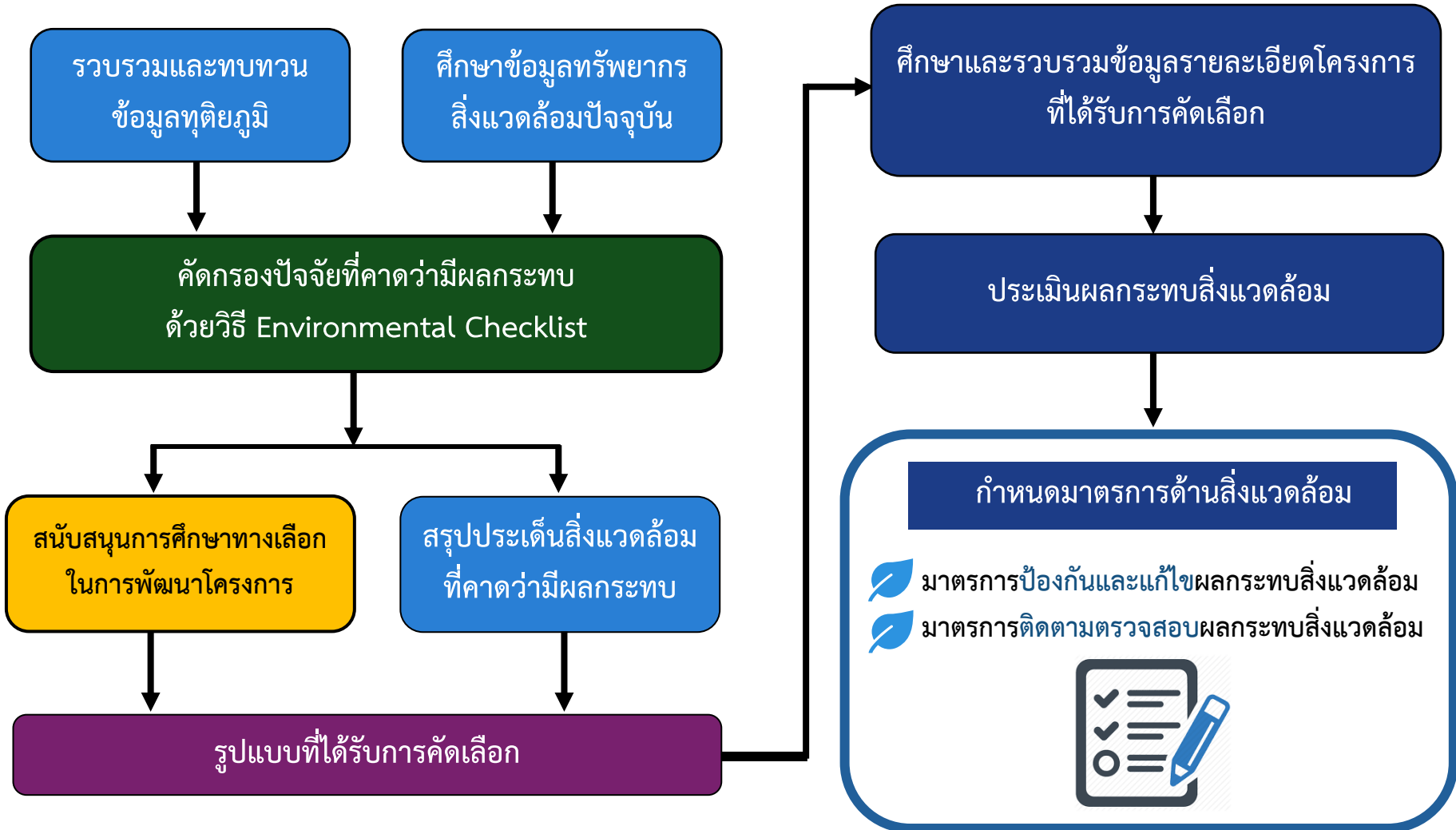


## การศึกษาด้านสิ่งแวดล้อม





## ขั้นตอนการศึกษาสิ่งแวดล้อม



## องค์ประกอบและปัจจัยด้านสิ่งแวดล้อม 29 ปัจจัย

9 ปัจจัย



ทรัพยากรด้านกายภาพ

- ภูมิสถาน
- ทรัพยากรดิน
- ธรณีวิทยาและธรณีพิบัติภัย
- น้ำผิวดิน
- น้ำใต้ดิน
- น้ำทะเล
- อากาศและบรรยากาศ
- เสียง
- ความสั่นสะเทือน

2 ปัจจัย



ทรัพยากรด้านชีวภาพ

- นิเวศวิทยาทางบก
- นิเวศวิทยาทางน้ำ



7 ปัจจัย



คุณค่าการใช้ประโยชน์ของมนุษย์

- น้ำเพื่อการอุปโภคและบริโภค
- การคมนาคมขนส่ง
- สาธารณูปโภคและสาธารณูปการ
- การควบคุมน้ำท่วมและการระบายน้ำ
- การเกษตรกรรม
- นันทนาการ
- การใช้ที่ดิน

11 ปัจจัย



คุณค่าต่อคุณภาพชีวิต

- เศรษฐกิจ-สังคม
- การโยกย้ายและการเวนคืน
- การสาธารณสุข
- อาชีวอนามัยและความปลอดภัย
- การแบ่งแยก
- อุบัติเหตุและความปลอดภัย
- ความปลอดภัยในสังคม
- สุขภาพ
- ผู้ใช้ทาง
- โบราณสถาน แหล่งโบราณคดี ประวัติศาสตร์ ศิลปกรรม และมรดกทางวัฒนธรรม
- สุนทรียภาพและทัศนียภาพ

ที่มา :แนวทางในการจัดทำรายงานการประเมินผลกระทบสิ่งแวดล้อมของโครงการทางหลวง (Guideline for Preparation of Environmental Impact Statement of a Road Scheme) (ฉบับปรับปรุงครั้งที่ 9 เดือนพฤศจิกายน พ.ศ. 2567) กลุ่มงานสิ่งแวดล้อม สำนักแผนงาน กรมทางหลวง





ประกาศกระทรวงทรัพยากรธรรมชาติและสิ่งแวดล้อม เรื่อง กำหนดโครงการ กิจการ หรือการดำเนินการ  
ซึ่งต้องจัดทำรายงานการประเมินผลกระทบสิ่งแวดล้อม และหลักเกณฑ์ วิธีการ  
และเงื่อนไขในการจัดทำรายงานการประเมินผลกระทบสิ่งแวดล้อม พ.ศ. 2566

ลำดับ	ประเภทโครงการหรือกิจการ	ผลการพิจารณา
19	ระบบทางพิเศษตามกฎหมายว่าด้วยการทางพิเศษหรือโครงการที่มีลักษณะเช่นเดียวกับทางพิเศษ	X
20	ทางหลวงหรือถนน ซึ่งมีความหมายตามกฎหมายว่าด้วยทางหลวง ที่ตัดผ่านพื้นที่ดังต่อไปนี้	X
20.1	พื้นที่เขตรักษาพันธุ์สัตว์ป่าและเขตห้ามล่าสัตว์ป่าตามกฎหมายว่าด้วยการสงวนและคุ้มครองสัตว์ป่า	X
20.2	พื้นที่เขตอุทยานแห่งชาติตามกฎหมายว่าด้วยอุทยานแห่งชาติ	X
20.3	พื้นที่เขตลุ่มน้ำชั้น 2 ตามที่คณะรัฐมนตรีมีมติเห็นชอบแล้ว	X
20.4	พื้นที่เขตป่าชายเลนที่เป็นป่าสงวนแห่งชาติ	X
20.5	พื้นที่ชายฝั่งทะเลในระยะ 50 เมตร ห่างจากระดับน้ำทะเลชั้นสูงสุดตามปกติทางธรรมชาติ	X
20.6	พื้นที่ที่อยู่ในหรือใกล้พื้นที่ชุ่มน้ำที่มีความสำคัญระหว่างประเทศ หรือแหล่งมรดกโลกที่ขึ้นบัญชีแหล่งมรดกโลกตามอนุสัญญาระหว่างประเทศในระยะทาง 2 กิโลเมตร	X
20.7	พื้นที่ที่ตั้งอยู่ใกล้โบราณสถาน แหล่งโบราณคดี แหล่งประวัติศาสตร์ หรืออุทยานประวัติศาสตร์ตามกฎหมายว่าด้วยโบราณสถาน โบราณวัตถุ ศิลปวัตถุและพิพิธภัณฑสถานแห่งชาติ ในระยะทาง 1 กิโลเมตร ยกเว้นถนนผังเมือง ตามที่กำหนดไว้ในกฎหมายว่าด้วยการผังเมือง	✓
33	โครงการทุกประเภทที่อยู่ในพื้นที่ที่คณะรัฐมนตรีได้มีมติเห็นชอบกำหนดให้เป็นพื้นที่ชั้นคุณภาพลุ่มน้ำชั้น 1	X

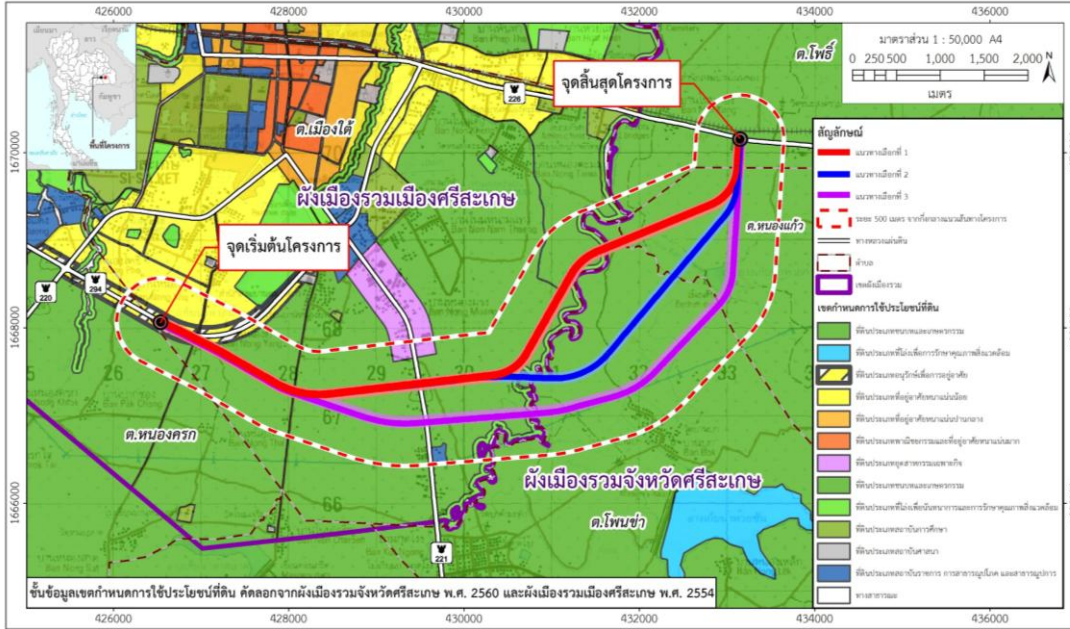
✓ = เข้าข่ายทำรายงาน EIA

X = ไม่เข้าข่ายทำรายงาน EIA

การตรวจสอบประเภทโครงการซึ่งต้องจัดทำรายงานผลกระทบสิ่งแวดล้อมเบื้องต้น  
(Initial Environmental Examination) ตามมติคณะรัฐมนตรี เมื่อวันที่ 26 เมษายน พ.ศ. 2554

ข้อ	ประเภทโครงการ กิจกรรม หรือการดำเนินการ	ผลการตรวจสอบ
2	โครงการที่ต้องจัดทำรายงานผลกระทบสิ่งแวดล้อมเบื้องต้น (Initial Environmental Examination, IEE)	
	2.4 โครงการก่อสร้างหรือขยายถนน และโครงการก่อสร้างคันทางใหม่เพิ่มจากคันทางเดิมที่มีอยู่แล้ว ที่ผ่านพื้นที่ป่าอนุรักษ์เพิ่มเติม	<u>ไม่เข้าข่าย</u> เนื่องจากแนวเส้นทางโครงการไม่ได้ตัดผ่านพื้นที่ป่าอนุรักษ์เพิ่มเติม





- ที่ดินประเภทชนบทและเกษตรกรรม
  - ที่ดินประเภทที่โล่งเพื่อการรักษาคุณภาพสิ่งแวดล้อม
  - ที่ดินประเภทอนุรักษ์เพื่อการอยู่อาศัย
  - ที่ดินประเภทที่อยู่อาศัยหนาแน่นน้อย
  - ที่ดินประเภทที่อยู่อาศัยหนาแน่นปานกลาง
  - ที่ดินประเภทพาณิชยกรรมและที่อยู่อาศัยหนาแน่นมาก
  - ที่ดินประเภทอุตสาหกรรมเฉพาะกิจ
  - ที่ดินประเภทชนบทและเกษตรกรรม
  - ที่ดินประเภทที่โล่งเพื่อสันถนาการและการรักษาคุณภาพสิ่งแวดล้อม
  - ที่ดินประเภทสถาบันการศึกษา
  - ที่ดินประเภทศาสนา
  - ที่ดินประเภทสถาบันราชการ การสาธารณูปโภค และสาธารณูปการ
  - ทางสาธารณะ
- แนวทางเลือกที่ 1
  - แนวทางเลือกที่ 2
  - แนวทางเลือกที่ 3
  - เขตผังเมืองรวม

ประเภทการใช้ที่ดิน	แนวทางเลือกที่ 1		แนวทางเลือกที่ 2		แนวทางเลือกที่ 3	
	แนวเส้นทาง	พื้นที่ศึกษา	แนวเส้นทาง	พื้นที่ศึกษา	แนวเส้นทาง	พื้นที่ศึกษา
<b>กฎกระทรวงให้ใช้บังคับผังเมืองรวมจังหวัดศรีสะเกษ พ.ศ. 2560</b>						
ที่ดินประเภทชนบทและเกษตรกรรม (สีเขียว)	✓	✓	✓	✓	✓	✓
<b>กฎกระทรวงให้ใช้บังคับผังเมืองรวมเมืองศรีสะเกษ พ.ศ. 2560</b>						
ที่ดินประเภทอนุรักษ์เพื่อการอยู่อาศัย (สีเหลืองและเส้นทแยงขาว)	✓	✓	✓	✓	✓	✓
ที่ดินประเภทชนบทและเกษตรกรรม (สีเขียว)	✓	✓	✓	✓	✓	✓
ที่ดินประเภทที่โล่งเพื่อนันทนาการและการรักษาคุณภาพสิ่งแวดล้อม (สีเขียวอ่อน)	✓	✓	✓	✓	✓	✓
ที่ดินประเภทที่อยู่อาศัยหนาแน่นน้อย (สีเหลือง)	×	✓	×	✓	×	✓
ที่ดินประเภทอุตสาหกรรมเฉพาะกิจ (สีม่วงอ่อน)	×	✓	×	✓	×	✓

อยู่ระหว่างการศึกษา ไม่สามารถใช้อ้างอิงได้

## สรุปผลการตรวจสอบข้อจำกัดด้านสิ่งแวดล้อม

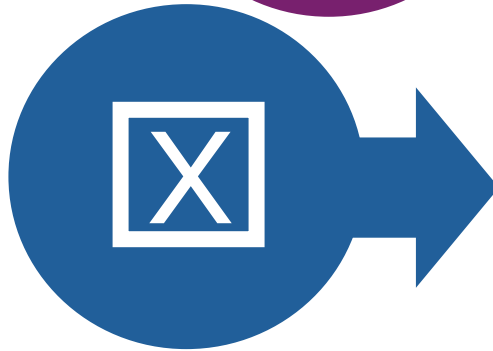
พื้นที่อ่อนไหวทางด้านสิ่งแวดล้อม  
จำนวน 14 แห่ง



ชั้นคุณภาพลุ่มน้ำที่ 5



โบราณสถาน 1 แห่ง  
วัดโนนแค



ไม่พบ พื้นที่ชุ่มน้ำระหว่างประเทศ/ระดับนานาชาติ/ระดับชาติ



ไม่พบ อุทยานแห่งชาติ เขตรักษาพันธุ์สัตว์ป่า  
เขตห้ามล่าสัตว์ป่า วนอุทยาน สวนพฤกษศาสตร์  
สวนรุกขชาติ



ไม่พบ ป่าชายเลน



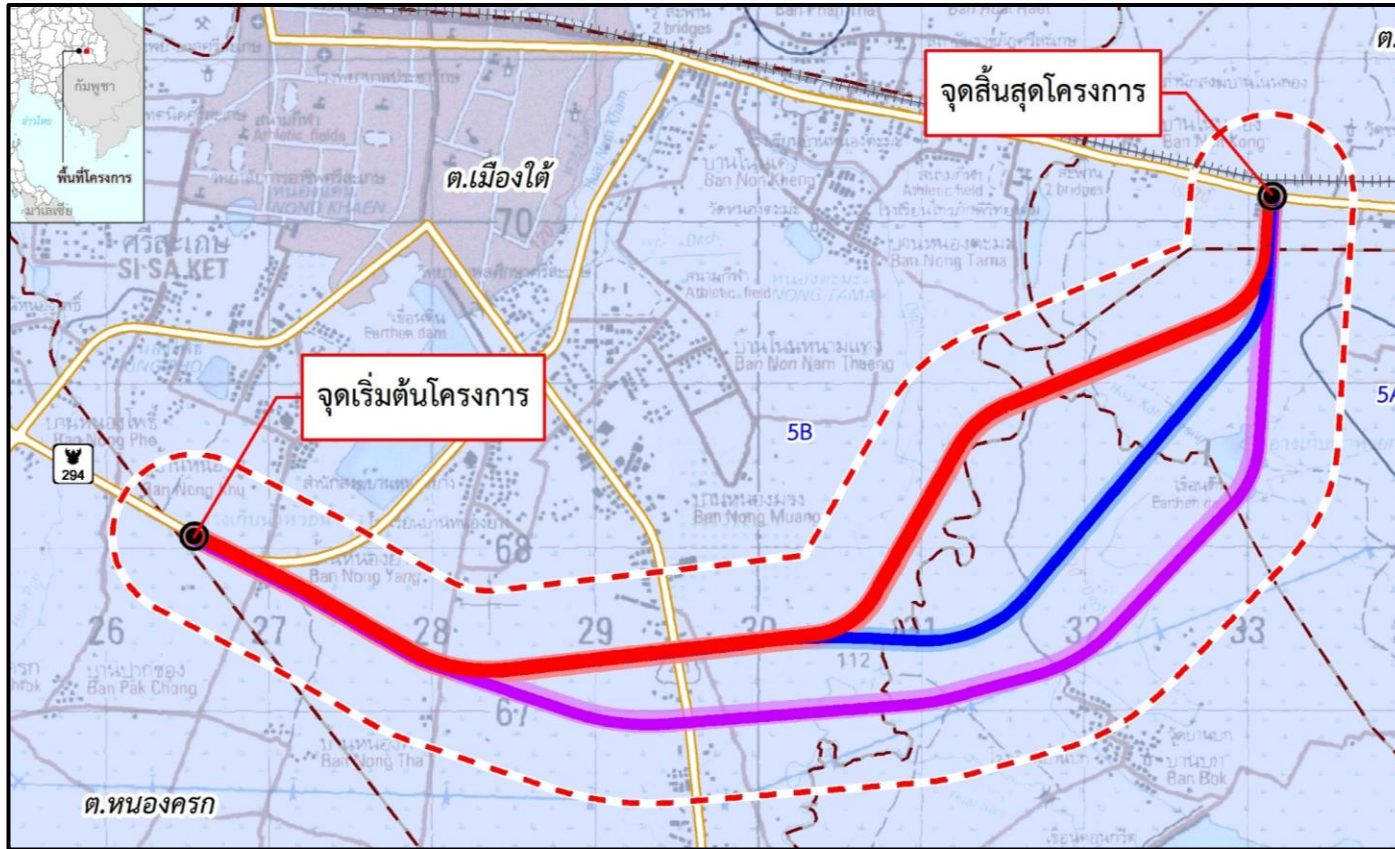
ไม่พบ ป่าสงวนแห่งชาติ/ป่าอนุรักษ์เพิ่มเติม (ป่าโซน C)



ไม่พบ แหล่งธรรมชาติอันควรอนุรักษ์

## ชั้นคุณภาพลุ่มน้ำ

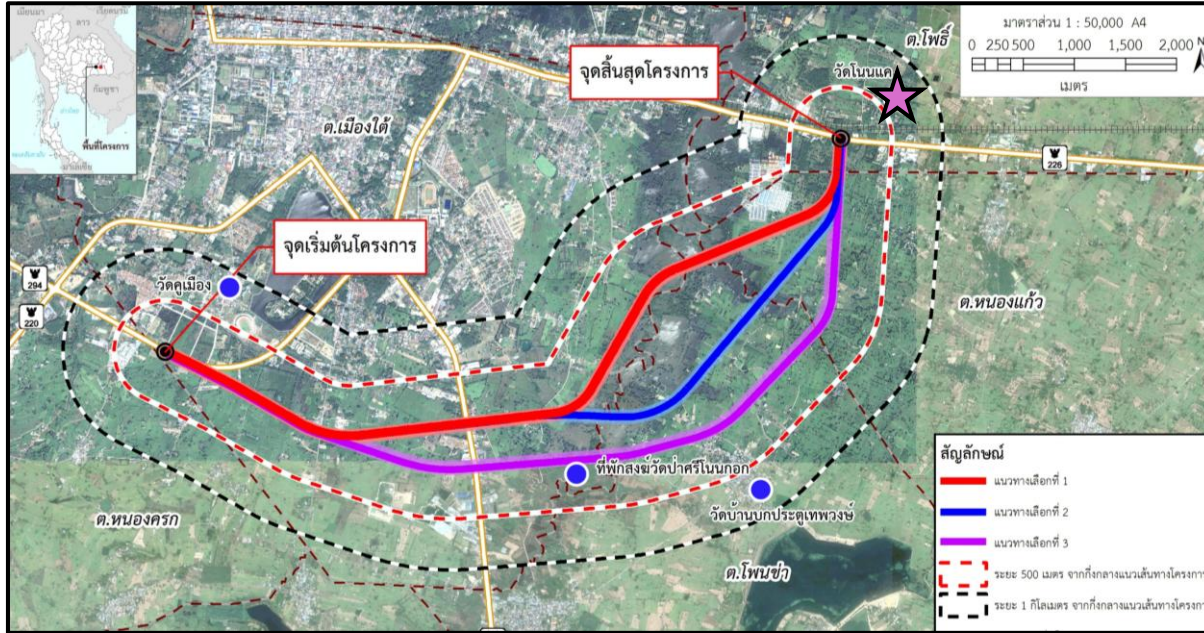
แนวเส้นทางโครงการและพื้นที่ศึกษาโครงการทั้ง 3 แนวทางเลือก  
อยู่ในพื้นที่ชั้นคุณภาพลุ่มน้ำชั้นที่ 5



- แนวนทางเลือกที่ 1
- แนวนทางเลือกที่ 2
- แนวนทางเลือกที่ 3
- พื้นที่ลุ่มน้ำชั้นที่ 4
- พื้นที่ลุ่มน้ำชั้นที่ 5

อยู่ระหว่างการศึกษา ไม่สามารถใช้อ้างอิงได้

# สิ่งมีคุณค่าทางประวัติศาสตร์



โบราณสถาน/  
แหล่งโบราณคดี  
พบ 1 แห่ง

วัดโนนแค

แหล่งศิลปกรรม  
พบ 3 แห่ง

วัดคูเมือง

วัดบ้านบกประตู่เทพวงษ์

ที่พักริมวัดป่าศรีโนนกก

แนวทางเลือกที่ 1
พบ จำนวน 3 แห่ง ได้แก่
1. วัดคูเมือง
2. ที่พักริมวัดป่าศรีโนนกก
3. วัดโนนแค ★

แนวทางเลือกที่ 2
พบ จำนวน 3 แห่ง ได้แก่
1. วัดคูเมือง
2. ที่พักริมวัดป่าศรีโนนกก
3. วัดโนนแค ★

แนวทางเลือกที่ 3
พบ จำนวน 4 แห่ง ได้แก่
1. วัดคูเมือง
2. ที่พักริมวัดป่าศรีโนนกก
3. วัดบ้านบกประตู่เทพวงษ์
4. วัดโนนแค ★

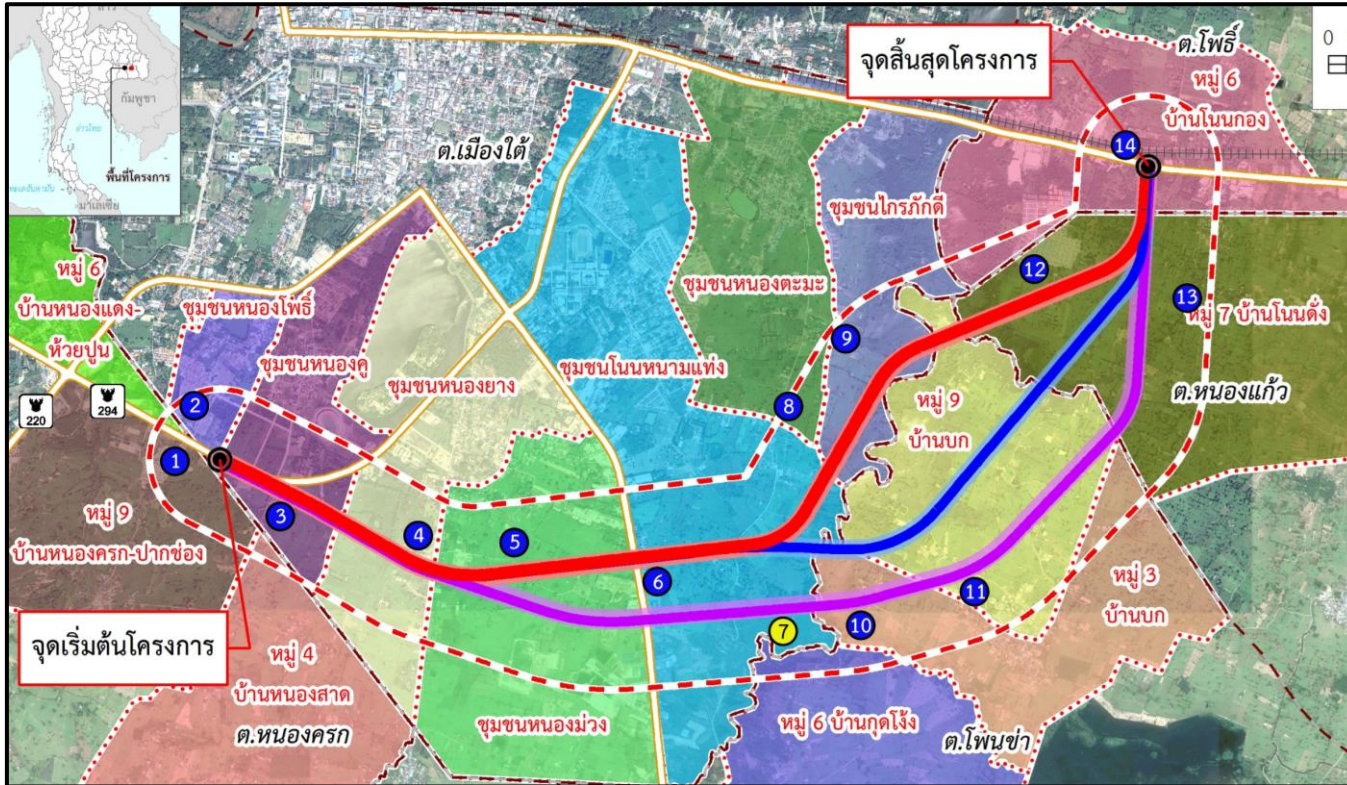
อยู่ระหว่างการศึกษา ไม่สามารถใช้อ้างอิงได้



# พื้นที่อ่อนไหวทางด้านสิ่งแวดล้อม

● ศาสนสถาน ● ชุมชน

- แนวทางเลือกที่ 1
- แนวทางเลือกที่ 2
- แนวทางเลือกที่ 3



อยู่ระหว่างการศึกษา ไม่สามารถใช้อ้างอิงได้



## แผนการสำรวจภาคสนาม

### ประมาณเดือนมิถุนายน 2568

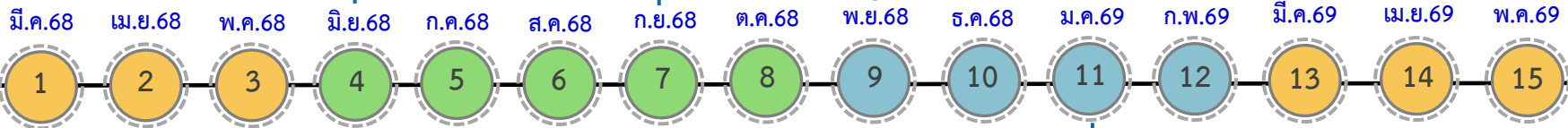
- คุณภาพอากาศ (ครั้งที่ 1)
- ระดับเสียง (ครั้งที่ 1)
- ความสั่นสะเทือน (ครั้งที่ 1)

### ประมาณเดือนกันยายน 2568

- พีชในระบบนิเวศ
- สัตว์ในระบบนิเวศ (ครั้งที่ 1)
- คุณภาพน้ำ (ครั้งที่ 1)
- นิเวศวิทยาทางน้ำ (ครั้งที่ 1)

### ประมาณเดือนพฤศจิกายน 2568

- คุณภาพอากาศ (ครั้งที่ 2)
- ระดับเสียง (ครั้งที่ 2)
- ความสั่นสะเทือน (ครั้งที่ 2)



### ประมาณเดือนกันยายน-พฤศจิกายน 2568

- เศรษฐกิจสังคม

### ประมาณเดือนมกราคม 2569

- คุณภาพน้ำ (ครั้งที่ 2)
- นิเวศวิทยาทางน้ำ (ครั้งที่ 2)
- สัตว์ในระบบนิเวศ (ครั้งที่ 2)

### หมายเหตุ

- ฤดูร้อน
- ฤดูฝน
- ฤดูหนาว



# การดำเนินงาน ด้านการมีส่วนร่วมของประชาชน



# แผนการจัดประชุม



## การประชาสัมพันธ์โครงการและหารือหน่วยงานที่เกี่ยวข้อง



## วัตถุประสงค์



เพื่อให้ผู้มีส่วนได้เสียได้รับรู้ข้อมูล  
โครงการและเข้าใจขั้นตอนการศึกษา

1

2

เพื่อเปิดโอกาสให้ประชาชนมีส่วนร่วม  
ในการแสดงความคิดเห็นและ  
ข้อเสนอแนะ



เพื่อสร้างความสัมพันธ์อันดี  
กับทุกฝ่ายอย่างต่อเนื่อง

3

4

เพื่อนำข้อคิดเห็นและข้อเสนอแนะ  
มาวางแผนพัฒนาโครงการ  
และจัดทำมาตรการลดผลกระทบ





## ขอบเขตการดำเนินงาน

01

รวบรวมและวิเคราะห์ข้อมูลเบื้องต้นที่เกี่ยวข้อง

02

จัดทำแผนการประชาสัมพันธ์และการมีส่วนร่วมของประชาชน

03

ระบุพื้นที่เป้าหมายและกำหนดรูปแบบการใช้สื่อต่าง ๆ ให้เหมาะสม

04

จัดให้ประชาชนมีส่วนร่วมในการแสดงความคิดเห็นและให้ข้อมูล  
แก่ประชาชนตลอดการศึกษาอย่างต่อเนื่อง

05

รวบรวมข้อคิดเห็นและข้อเสนอแนะนำมาใช้ประกอบการศึกษา

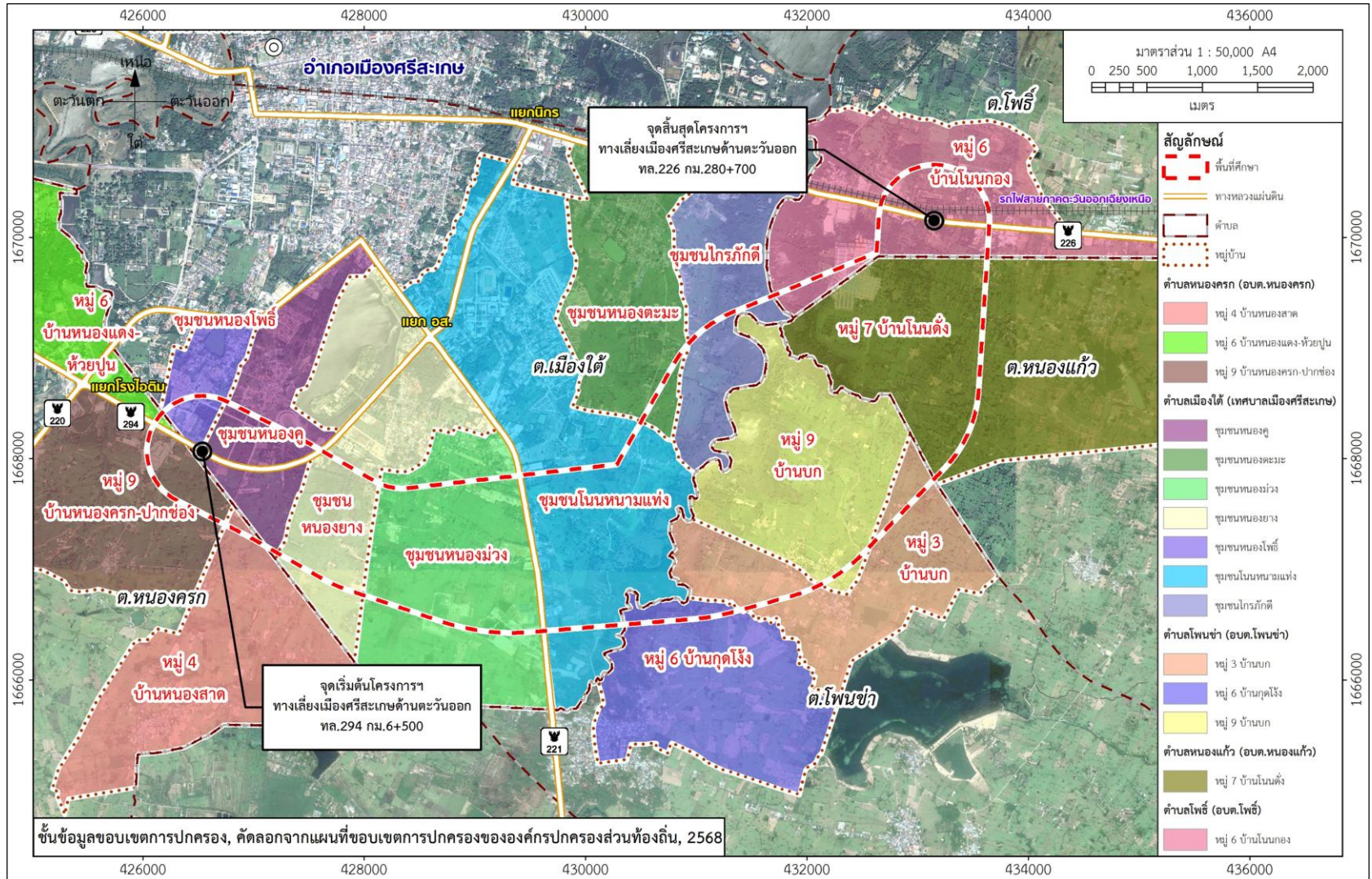
06

ติดตามตรวจสอบและประเมินผลการดำเนินงานอย่างต่อเนื่อง



# พื้นที่เป้าหมาย

3 หมู่บ้าน ของตำบลหนองครก 6 ชุมชน ของตำบลเมืองใต้ 3 หมู่บ้าน ของตำบลโพนชำ  
1 หมู่บ้าน ของตำบลหนองแก้ว และ 1 หมู่บ้าน ของตำบลโพธิ์ อำเภอเมืองศรีสะเกษ จังหวัดศรีสะเกษ



อยู่ระหว่างการศึกษา ไม่สามารถใช้อ้างอิงได้

# กลุ่มเป้าหมาย

## 1. ผู้ได้รับผลกระทบ

- ผู้เสียประโยชน์
- ผู้ได้รับประโยชน์

ตามแนวทางการมีส่วนร่วมของประชาชน  
ในกระบวนการจัดทำรายงานการประเมินผลกระทบสิ่งแวดล้อม  
ของสำนักงานนโยบายและแผนทรัพยากรธรรมชาติและสิ่งแวดล้อม  
ฉบับเดือนสิงหาคม พ.ศ. 2566

## 2. ผู้ที่รับผิดชอบจัดทำรายงานการประเมิน

ผลกระทบสิ่งแวดล้อม

- เจ้าของโครงการ
- บริษัทที่ปรึกษา

## 3. ผู้ที่ทำหน้าที่พิจารณารายงานการประเมิน

ผลกระทบสิ่งแวดล้อม

- สผ.
- คชก./กก.วล.
- ผู้อนุมัติ/อนุญาต

## 4. หน่วยงานราชการในระดับต่าง ๆ ที่เกี่ยวข้อง

กลุ่มเป้าหมาย

5. องค์กรเอกชนด้านการคุ้มครองสิ่งแวดล้อมและ  
อนุรักษ์ทรัพยากรธรรมชาติ  
องค์กรพัฒนาเอกชน สถาบันการศึกษา  
นักวิชาการอิสระ และหน่วยงานภาคเอกชน

## 6. สื่อมวลชน

- ส่วนกลาง
- ส่วนท้องถิ่น

## 7. ประชาชนทั่วไปที่สนใจโครงการ



## การดำเนินงานที่ผ่านมา

## การเข้าพบกลุ่มหน่วยงานรัฐ

นายไพรัตน์ นवलประสพ รองผู้อำนวยการแขวงทางหลวงศรีสะเกษที่ 1  
นายคณากร สุขแสงวัฒนันท์ รองผู้อำนวยการแขวงทางหลวงศรีสะเกษที่ 2  
วันจันทร์ที่ 31 มีนาคม พ.ศ. 2568 เวลา 09.00 น.  
ณ แขวงทางหลวงศรีสะเกษที่ 1

นายกัณวรินทร์ เมืองแก้ว นายอำเภอเมืองศรีสะเกษ  
นางณัฐพร ส่งสุข ปลัดอำเภอเมืองศรีสะเกษ  
นายศรายุทธ สีละออง ปลัดอำเภอเมืองศรีสะเกษ  
วันจันทร์ที่ 31 มีนาคม พ.ศ. 2568 เวลา 11.00 น.  
ณ ที่ว่าการอำเภอเมืองศรีสะเกษ





## การเข้าพบกลุ่มผู้นำชุมชน



รายชื่อผู้เข้าร่วมประชุม

1. นายชจรเกษ ชันดี ผู้อำนวยการสำนักช่าง เทศบาลเมืองศรีสะเกษ	11. นางชยานันท์ พรหมวัน ผู้ใหญ่บ้านหมู่ 3 บ้านบก	21. นายไสว หมายมุง นักวิเคราะห์นโยบายและแผนชำนาญการ อบต.โพนข่า
2. นายสมบุรณ์ โมทะจิต นายกองค์การบริหารส่วนตำบลโพนข่า	12. นางดวงฤทัย ชันดี ผู้ช่วยผู้ใหญ่บ้านหมู่ 6 บ้านกุดโจ้ง	22. นายเริงฤทธิ์ โมทะจิต นักจัดการงานช่างปฏิบัติการ อบต.โพนข่า
3. นายตุ้ย ทองมิตร นายกองค์การบริหารส่วนตำบลโพธิ์	13. นายวิชาญ อนันต์เพทา ผู้ใหญ่บ้านหมู่ 9 บ้านบก	23. นายสมบัติ วันโน นายช่างโยธาชำนาญงาน แขวงทางหลวงศรีสะเกษที่ 1
4. นายทศพล แสนสนอง ประธานชุมชนหนองคู	14. นายสุพล โลภากรณ์ กำนันตำบลหนองแก้ว	24. นายศราวุธ ศรีกุล นายช่างโยธาปฏิบัติงาน แขวงทางหลวงศรีสะเกษที่ 1
5. นายบุญสวย ประกาแดง ประธานชุมชนหนองตะมะ	15. นายเฉลิมพล ขุนศรี ผู้ใหญ่บ้านหมู่ 7 บ้านโนนดั่ง	25. ว่าที่ร.ต.สุรียน เวกวิง วิศวกรโยธาปฏิบัติการ แขวงทางหลวงศรีสะเกษที่ 2
6. นายจันทจร พันธุ์ลี ประธานชุมชนหนองม่วง	16. นายเคน นัยนิตย์ กำนันตำบลโพธิ์	26. นางสาวศิริพร ปาทาน ผู้ช่วยดำเนินการ สส.ธเนศ เครือรัตน์
7. นายสุรียา นรินทร์ ประธานชุมชนหนองยาง	17. นายवलันต์ คำโพธิ์	27. นายยิ่งยศ คันศร ผู้ช่วยดำเนินการ สส.ธเนศ เครือรัตน์
8. นายสายัณห์ เกษศิริ ประธานชุมชนโนนหนามแห้ง	18. นายวิเชียร เพชรตา รองนายกองค์การบริหารส่วนตำบลโพนข่า	28. นายประสิทธิ์ สร้อยทอง ผู้ช่วย สส.ธเนศ เครือรัตน์
9. นายวัศกร ทวีศรี ประธานชุมชนไกรภักดี	19. นายเพิ่มพล เจริญวรรณ ปลัดองค์การบริหารส่วนตำบลโพนข่า	
10. นายสำราญ สุวรรณพัฒน์ กำนันตำบลโพนข่า	20. นายลำพอง ยิ่งง ผู้ดำเนินการกองช่างอบต.โพนข่า	



## สรุปข้อคิดเห็นและข้อเสนอแนะที่สำคัญจากการเตรียมการก่อนการรับฟังความคิดเห็น

ให้ออกแบบเกาะกลาง  
เป็นแบบเกาะร่อง  
เพื่อขยายช่องจราจรได้ใน  
อนาคต และช่วยระบายน้ำ

1

เสนอให้ออกแบบโครงการ  
โดยแสดงถึงอัตลักษณ์  
ของจังหวัดศรีสะเกษ

2

ให้พิจารณาแนวเส้นทางที่  
ห่างจากตัวเมืองศรีสะเกษ  
เพื่อจะได้พัฒนา  
ขยายเมืองในอนาคต

3

ให้ออกแบบโดยพิจารณา  
ส่งเสริมการท่องเที่ยวร่วมด้วย

4

ให้ประชาสัมพันธ์และเชิญ  
กลุ่มเป้าหมายเข้าร่วมประชุม  
ให้ครอบคลุม เพื่อป้องกัน  
ข้อร้องเรียนในอนาคต

5

เสนอให้ประชาสัมพันธ์  
ผ่านหอกระจายข่าว  
และผู้นำชุมชน

6

เสนอสถานที่จัดประชุมกลุ่มย่อย  
ณ วัดคูเมือง  
และวัดบ้านบก  
และให้จัดประชุมในช่วงเย็น

7





# การประชาสัมพันธ์ผ่านเว็บไซต์ ไลน์ และเพจเฟซบุ๊กโครงการ

ข่าวประชาสัมพันธ์ฉบับที่ 2 : ขอเชิญเข้าร่วมการประชุมปรึกษาโครงการ (สัมมนา ครั้งที่ 1)

**โครงการจ้างวิศวกรที่ปรึกษาสำรวจและออกแบบทางหลวงแนวใหม่  
ทางเลี่ยงเมืองศรีสะเกษ (ด้านตะวันออก)**

**ขอเชิญผู้สนใจเข้าร่วม การประชุมปรึกษาโครงการ (สัมมนา ครั้งที่ 1)**

วันพฤหัสบดีที่ 29 พฤษภาคม พ.ศ. 2568  
เวลา 09.00-12.00 น.  
ณ ห้องศรีพินาศ โรงแรมศรีสาคร  
ตำบลโพธิ์ อำเภอเมืองศรีสะเกษ จังหวัดศรีสะเกษ

www.ทางหลวงศรีสะเกษ.com | email: info@200pwzw.com  
BypassSisaket | 0 2895 6640 | 02 452 08 583 | 1107

ด้วยกรมทางหลวง โดยสำนักสำรวจและออกแบบ ได้ว่าจ้างกลุ่มบริษัทที่ปรึกษา ประกอบด้วย บริษัท ซีดี เทคโนโลยี ไปรษณีย์ จำกัด บริษัท เอเชีย แมป แอนด์ คอนซัลแตนท์ จำกัด บริษัท อินเทลแพลน จำกัด และบริษัท ไวเปอร์เทคโนโลยี จำกัด ให้ดำเนินโครงการจ้างวิศวกรที่ปรึกษาสำรวจและออกแบบทางหลวงแนวใหม่

**BypassSisaket (East)**

โครงการจ้างวิศวกรที่ปรึกษาสำรวจและออกแบบทางหลวง  
ทางเลี่ยงเมืองศรีสะเกษ (ด้านตะวันออก)

ขอเชิญเข้าร่วม การประชุมปรึกษาโครงการ (สัมมนา ครั้งที่ 1)

วันพฤหัสบดีที่ 29 พฤษภาคม พ.ศ. 2568  
เวลา 09.00-12.00 น.  
ณ ห้องศรีพินาศ โรงแรมศรีสาคร  
ตำบลโพธิ์ อำเภอเมืองศรีสะเกษ จังหวัดศรีสะเกษ

ข่าวประชาสัมพันธ์ฉบับที่ 2 : ขอเชิญเข้าร่วมประชุมปรึกษาโครงการ (สัมมนา ครั้งที่ 1)

ทางเลี่ยงเมืองศรีสะเกษ-ด้านตะวันออก

เพจ: หน่วยงานราชการ  
085 813 1107

ข่าวประชาสัมพันธ์ฉบับที่ 2 : ขอเชิญเข้าร่วมประชุมปรึกษาโครงการ (สัมมนา ครั้งที่ 1), สุทธิณี เนิน

ประกาศทางหลวง  
กรมทางหลวง  
กระทรวงคมนาคม

ข่าวประชาสัมพันธ์ฉบับที่ 2 : ขอเชิญเข้าร่วมประชุมปรึกษาโครงการ (สัมมนา ครั้งที่ 1)

www.ทางเลี่ยงเมืองศรีสะเกษ  
-ด้านตะวันออก.com

BypassSisaket (East)  
หรือ @200pwzw

ทางเลี่ยงเมืองศรีสะเกษ-ด้านตะวันออก





# การประชาสัมพันธ์ผ่านป้ายประชาสัมพันธ์โครงการ



จุดเริ่มต้นโครงการ



องค์การบริหารส่วนจังหวัดศรีสะเกษ



ที่ว่าการอำเภอเมืองศรีสะเกษ



องค์การบริหารส่วนตำบลพนงษ์



องค์การบริหารส่วนตำบลหนองครก



แขวงทางหลวงศรีสะเกษที่ 1



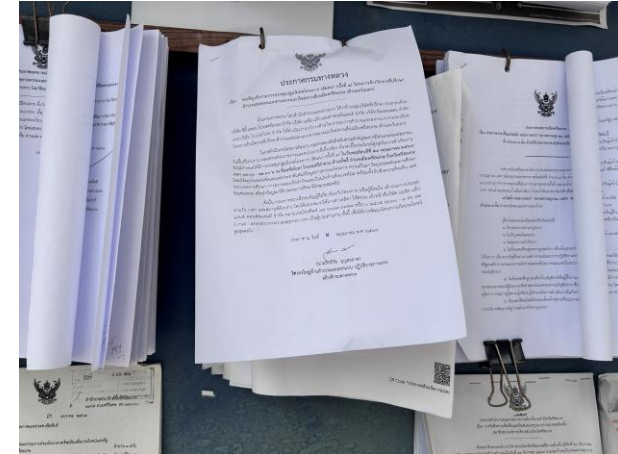
# การประชาสัมพันธ์ผ่านประกาศประชาสัมพันธ์โครงการ



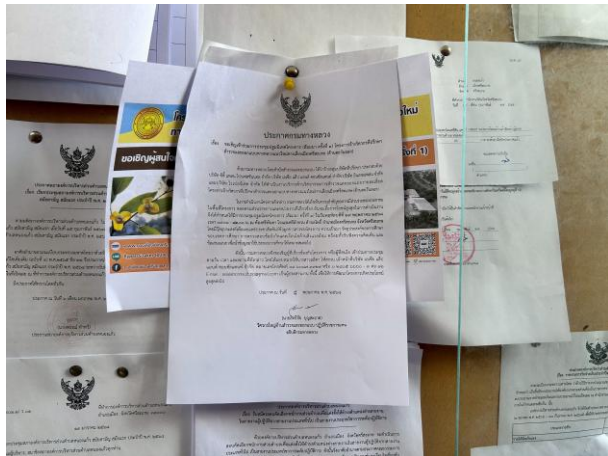
ศาลากลางจังหวัดศรีสะเกษ



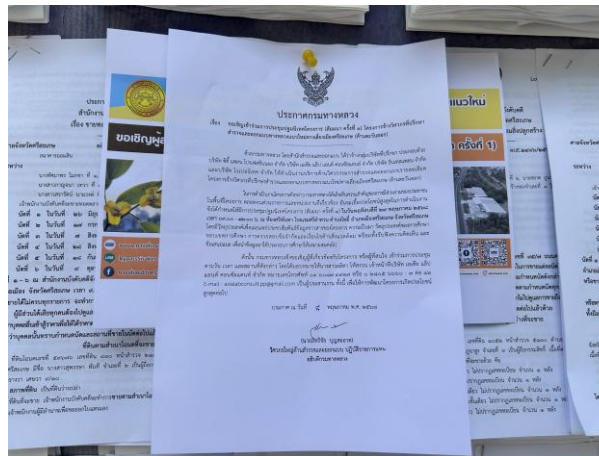
องค์การบริหารส่วนจังหวัดศรีสะเกษ



เทศบาลเมืองศรีสะเกษ



องค์การบริหารส่วนตำบลหนองแก้ว



องค์การบริหารส่วนตำบลโพนชา



องค์การบริหารส่วนตำบลโพธิ์



# การประชาสัมพันธ์ผ่านใบปลิวประชาสัมพันธ์โครงการ



ดำเนินการเมื่อวันที่ 28 พฤษภาคม พ.ศ. 2568



# การประชาสัมพันธ์ผ่านรถกระจายเสียงประชาสัมพันธ์โครงการ



องค์การบริหารส่วนตำบลโพนง่า



เทศบาลเมืองศรีสะเกษ



เทศบาลเมืองศรีสะเกษ



ชุมชนหนองยาง



ชุมชนโนนหนามแท่ง



ตลาดยูเทียร์น



# จบการนำเสนอ

ขอบคุณครับ/ค่ะ





การรับฟังความคิดเห็น  
และข้อเสนอแนะ